

# Ikony

## Część II

Wykład dla kursu przewodnickiego SKPB

Warszawa 2013/2014

# Źródła ikonograficzne malarstwa cerkiewnego

## Źródła ikonograficzne malarstwa cerkiewnego

- sztuka antyczna: grecka i rzymska (zwłaszcza dworska)
- sztuka egipska (portret fajumski)
- sztuka syryjska i Azji Mniejszej (naturalizm syryjski)

## Źródła - grecka i rzymska sztuka antyczna



*Cesarzowa Ariadna, dyptyk z kości słoniowej, ok. 500r;  
Museo Nazionale del Bargello, Florencja, Włochy*

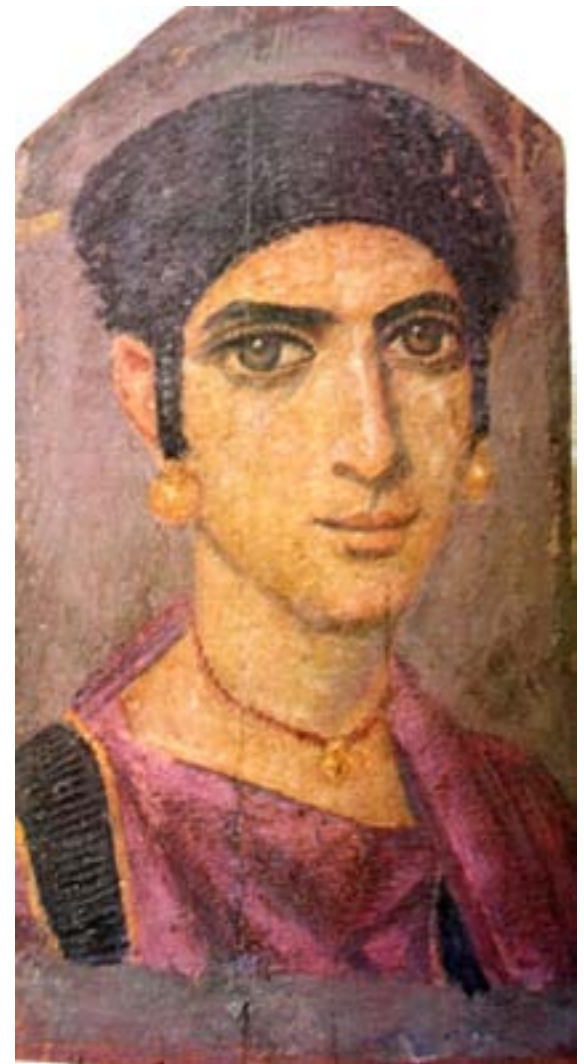


*Dno szklanej czarki, zdobione wizerunkiem na złotej folii,  
V w, Museo Civico Cristiano, Brescia, Włochy*

## Źródła - sztuka egipska



*Portret sepulkralny chłopca, II w, Fajum, ob.. British Museum, Londyn, Wlk.. Brytania.*



*Portret sepulkralny kobiety, II w, Fajum, ob.. British Museum, Londyn, Wlk.. Brytania.*

## Źródła - Sztuka Syryjska i Azji Mniejszej



*Malowidła ściennie z klasztoru Św. Apollona w Bawit, w Egipcie, V-VII w*

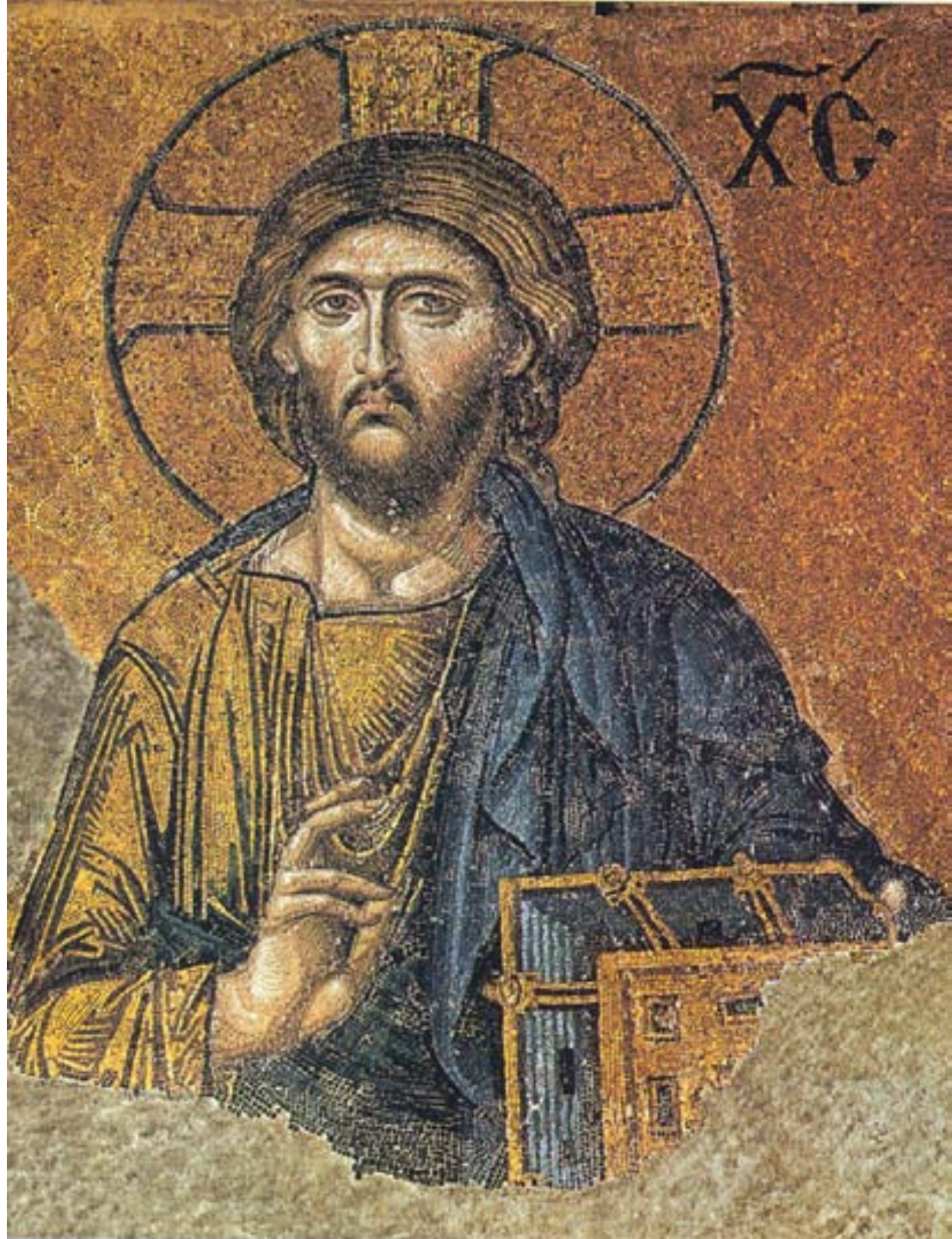


*Chrystus i św.Menas, VI w, ob. Luwr, Paryż, Francja.*

**Ikony**  
**Chrystusa Pantokratora**

## Pantokrator

- pantokratos - „wszechwładny, wszechmocny”
- charakterystyczny gest prawej dłoni
- w lewej Biblia



*Pantokrator, kon. XIII w, mozaika ścienna z kościoła Hagia Sophia, Stambuł.*

# Pantokrator



*Pantokrator, 2 poł. XV w, Nowosielce, ob. Muzeum w Sanoku.*



# Pantokrator



*Pantokrator, 2 poł. XV w, Wujskie, przeniesiona z Zaluża, ob. Muzeum w Sanoku.*

## Wielki Archirej



*Chrystus Wielki Archirej – Kapłan, Król,  
XIX/XX w, poch. Nieznane, ob. Muzeum  
Budownictwa Ludowego w Sanoku*

# **Ikony Deesis**

# Deesis



*Deesis, XV w, Paszowa, ob. Muzeum w Sanoku.*

## Deesis



*Deesis, 1 poł XVII w, Nieznajowa  
lub Rozstajne, ob. Muzeum  
Regionalne w Jaśle.*

## Deesis



*Deesis, 1698, Ustianova, ob. Muzeum w Sanoku.*

# Apostołowie

<b>Apostoł</b>	<b>Kościół Wschodni</b>	<b>Kościół Zachodni</b>
<b>Piotr</b>	<b>kędzierzawa broda</b>	<b>klucze do raju</b>
<b>Paweł</b>	<b>łysy z zaplecioną okrągłą brodą</b>	<b>miecz</b>
<b>Jan</b>	<b>łysy z okrągłą brodą i księgą</b>	<b>orzeł, księga</b>
<b>Mateusz</b>	<b>siwowłosy z długą brodą</b>	<b>anioł, torba podróżna</b>
<b>Łukasz</b>	<b>młody, kręcone włosy, krótka broda, księga</b>	<b>wół, księga</b>
<b>Marek</b>	<b>siwowłosy z księgą, okrągła broda</b>	<b>lew, księga</b>
<b>Andrzej</b>	<b>starzec z kręconymi włosami, broda rozszczepiona na dwa szpice, krzyż i zwój Pisma</b>	<b>krzyż X, ryba</b>
<b>Szymon</b>	<b>stary, łysy z okrągłą brodą</b>	<b>piła</b>
<b>Jakub</b>	<b>młody z niewielkim zarostem</b>	<b>miecz, księga, kij pielgrzyma</b>
<b>Tomasz</b>	<b>młody bez zarostu</b>	<b>włócznia, ekierka</b>
<b>Filip</b>	<b>młody bez zarostu</b>	<b>krzyż, kamień, anioł, czasami zwój i pastorał</b>
<b>Juda</b>	<b>z sakiewką w ręku</b>	<b>z sakiewką w ręku</b>

# **Ikony Mandylionu**



# Mandylion



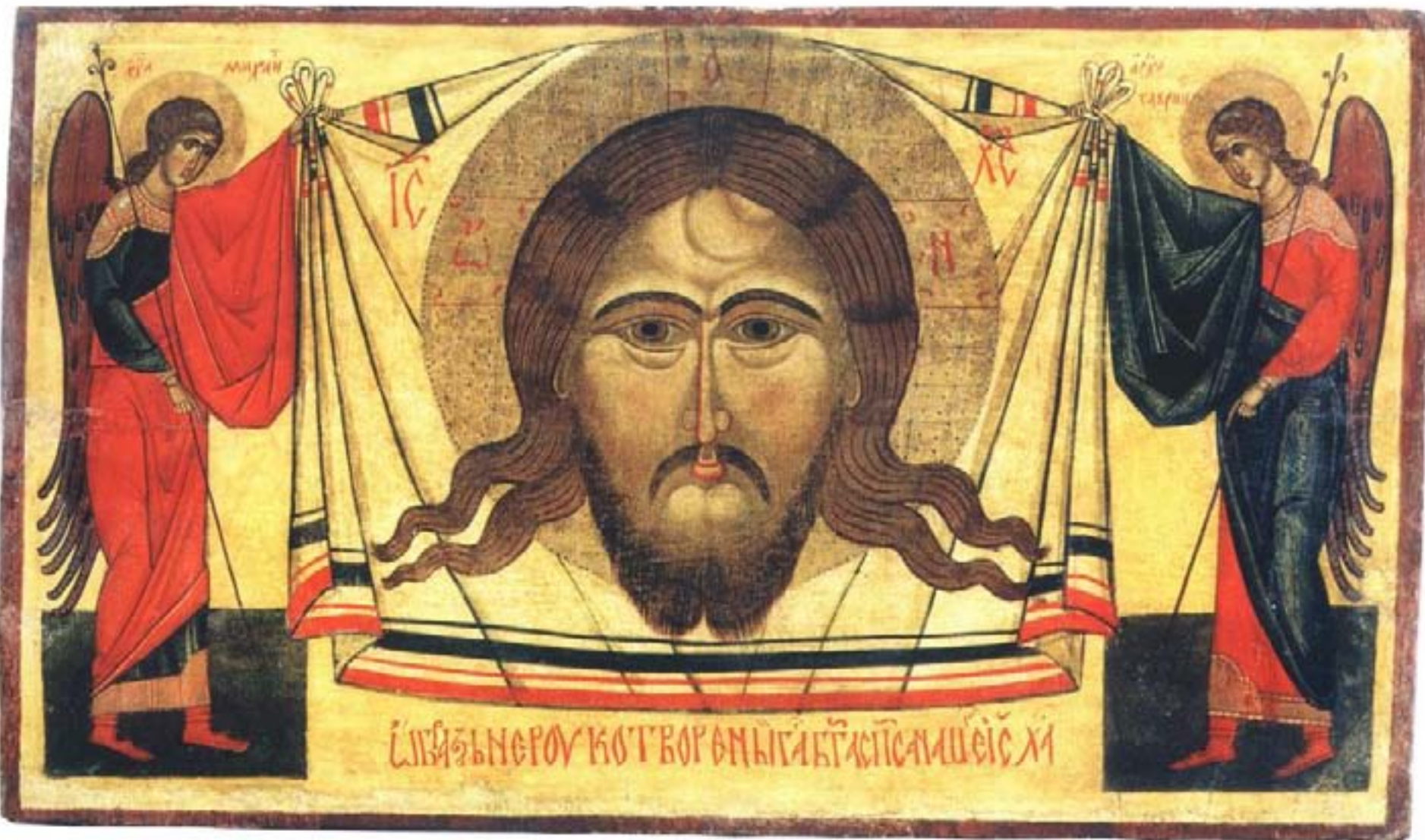
*Pantokrator, kon. XIII w, mozaika ścienna z kościoła Hagia Sophia, Stambuł.*

# Mandylion



*Mandylion, pocz. XV w, w, fragment fresku w Kaplicy Zamku Lubelskiego*

# Mandylion



*Mandylion, XV w, z Kremnej, ob. Muzeum w Sanoku.*

# Mandylion



*Mandylion, XVI w, poch. Nieznane, ob. Słowacka Galeria Narodowa, Bratysława.*

# Mandylion



*Mandylion, poł. XVII w, z Matysowej, ob. Muzeum Okręgowe w Nowym Sączu.*

# Mandylion ≠ Veraicon ≠ Chusta Św. Weroniki



*Chusta Św. Weroniki, 1720-1740, Ortutova, Okres Bardejov, ob. Muzeum Szaryskie w Bardejovie*

# **Chrystus Eucharystyczny**

# Chrystus Eucharystyczny



*Chrystus Eucharystyczny, XVIII w, Dołżyca, ob. Muzeum w Sanoku.*



# Chrystus Eucharystyczny

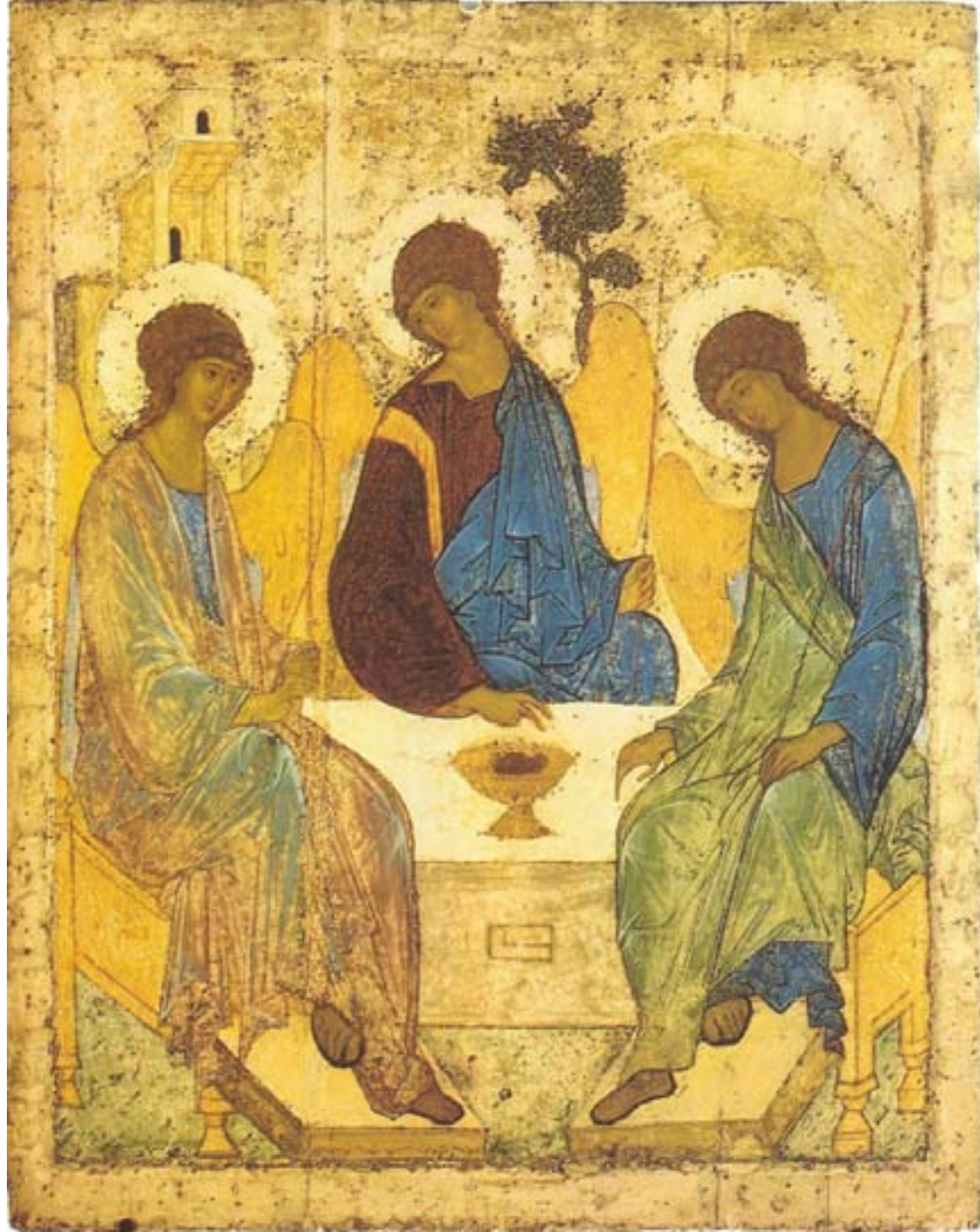


*Chrystus Eucharystyczny, XVIII w, poch. nieznane,  
ob. Muzeum w Sanoku.*

# Ikony Trójcy Świętej

- Trójca Starotestamentowa – Filoksenia
- Trójca Nowotestamentowa

# Trójca Starotestamentowa



*Trójca Starotestamentowa, Andriej Rublow, ok.  
1410 r, ob. Galeria Tretiakowska, Moskwa*

**Trójca  
Nowotestamentowa**



**Trójca  
Starotestamentowa**

*Trójca Staro i Nowotestamentowa,  
XV-XVI, ob. Muzeum Narodowe,  
Kraków*

## Trójca Nowotestamentowa



*Trójca Święta Nowotestamentowa,  
XVIII w, Bogusza, ob. Muzeum  
Okręgowe w Nowym Sączu*

# Ikony Bogarodzicy

W sumie ok. 400 różnego typu przedstawień Bogarodzicy.

Dwa najpopularniejsze:

- Hodigitria
- Eleusa

Przykład innych:

- Galaktotrofusa

# Hodigitria



*Hodigitria, XV w, ze wsi Żohatyn, ob.  
Muzeum w Sanoku.*

# Hodigitria



*Hodigitria, XVI w, ze wsi Florynka,, ob. Muzeum Historyczne w Sanoku.*



**Hodigitria**  
**Matka Boska**  
**Częstochowska**



*Hodigitria, XIII w, poch. nieznane, ob. Klasztor  
Jasnogórski, Częstochowa.*

# Eleusa - Glykofilusa



*Eleusa z prorokami, 4 ćw. XV w, ze wsi Długie, ob. Muzeum w Sanoku.*

## Eleusa



*Eleusa, XVII w, ze wsi Ulucz, ob. Muzeum w Sanoku.*

## Eleusa - Glykofilusa



*Eleusa, XVIII w, Żohatyn, ob. Muzeum w  
Sanoku.*

# Galaktotrofusa



*Galaktotrofusa, XVII w, Kolekcja Amberg,  
Kölliken, Niemcy.*