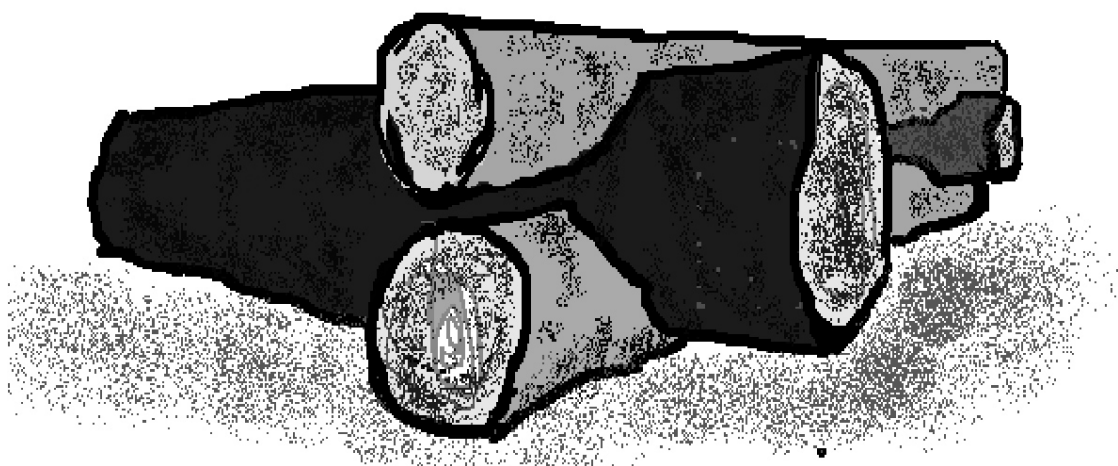


Komisja Szkoleniowa Studenckiego Koła Przewodników Beskidzkich w Warszawie.

# BUDOWNICTWO DREWNIANE

Wydanie III – rozszerzone

Warszawa, styczeń 2014



OPRACOWANIE: Misia, Aneta, Janek, Agnieszka & Company; rozdział o cerkwiach – Stanisław Kryciński

KONSULTACJA: Stanisław Kryciński

REDAKCJA: Agnieszka Czarnecka, Jan St. Baran

PROJEKT I PRZYGOTOWANIE DO DRUKU: Jan St. Baran

KOREKTA: Agnieszka Czarnecka

Prawa autorskie podlegają ochronie. Powielanie skryptu lub jego fragmentów dozwolone tylko w celach niekomercyjnych, po podaniu źródła i powiadomieniu Komisji Szkoleniowej SKPB.

RYSUNKI: Aneta Załuga, współpraca Jan St. Baran

rys. 4b – Broniewski T, Historia architektury dla wszystkich, Wrocław 1990; rys. 21, 22, 24, 25, 38 – Tłoczek I, Dom mieszkalny na polskiej wsi, Warszawa 1985; rys. 27 – Tłoczek I, Polskie budownictwo drewniane, Wrocław 1980; rys. 44, 49 – Brykowski R, Drewniana architektura cerkiewna na Koronnych ziemiach Rzeczypospolitej, Warszawa 1995; rys. 39, 40, 41 – Brykowski R, Drewniana architektura kościelna w Małopolsce XV wieku, Wrocław 1981; rys. 52, 53 – Brykowski R, Łemkowska drewniana architektura cerkiewna, Wrocław 1986;

## BIBLIOGRAFIA:

- R. Brykowski „Łemkowska drewniana architektura cerkiewna w Polsce, na Słowacji, Rusi Zakarpackiej”, Wrocław 1986;  
R. Brykowski „Drewniana architektura cerkiewna na koronnych ziemiach Rzeczypospolitej”, Warszawa 1995;  
R. Brykowski, M. Kornecki „Drewniane kościoły w Małopolsce Południowej”, Wrocław 1984;  
J. Jabłkowski, K. Porada „Budownictwo drewniane” (wyd. SKPB);  
M. Kornecki „Gotyckie kościoły drewniane na Podhalu”, Kraków 1987;  
St. Kryciński „Przemysł i Pogórze Przemyskie”, Rewasz 2007;  
St. Kryciński „Cerkwie w Bieszczadach”, Rewasz 2005;  
M. i A. Michniewscy, M. Duda-Gryc „Cerkwie drewniane Karpat. Polska i Słowacja”, Rewasz 2011;  
M. i W. Pokropek „Tradycyjne budownictwo drzewne w Polsce”, t. 1 – Warszawa 1995, t. 2 – Warszawa 1996;  
R. Reinfuss „Śladami Łemków”, Warszawa 1990  
I. Tłoczek „Polskie budownictwo drewniane”, Wrocław 1980;  
A. Wielocha „Ikony” (wyd. SKPB).



SKPB Warszawa

# I. BUDULEC

Podstawowym budulcem było drewno. Jest ono lekkie i łatwe w obróbce, wymaga jednak odpowiedniego doboru i suszenia przed wykorzystaniem, a następnie impregnacji i starannego utrzymania. Drzewa ścinano jesienią lub zimą (w tym okresie zawierają one najmniej soków, nie wymagają więc długiego suszenia). Ścięte drzewa pozbawiano gałęzi i kory, a następnie zwożono. Pnie składano w cieniu i suszono. Suszenie na słońcu mogłoby być zbyt gwałtowne i spowodować pękanie. Jako budulca używano głównie pni drzew iglastych. Najlepszymi właściwościami odznaczał się *modrzew*. Jednakże ze względu na niewielki zasięg występowania, używano go przy budowie obiektów reprezentacyjnych (świątyń, dworów) lub wykorzystywano jako materiał na niektóre elementy konstrukcyjne (odrzwia, belki nośne, belki tęczowe). Z gatunków drzew liściastych używano *dębu* (często na podwaliny). Drewno to jest wprawdzie trudne w obróbce, ale bardzo odporne na wilgoć. Drewno innych gatunków drzew liściastych (*grab, jesion*) wykorzystywano do wyrobu m.in. *dybli* –kołków łączących belki, stosowanych w konstrukcji szkieletowej. Szpary w ścianach uszczelniano słomą zaplataną w warkocze, mchem lub sianem oblepianym gliną.

# II. ELEMENTY KONSTRUKCJI BUDYNKÓW

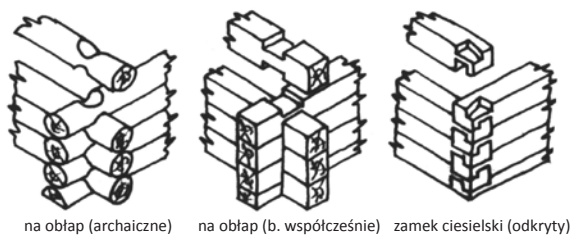
## A. FUNDAMENTY

Obiekty drewniane ze względu na swój niezbyt wielki ciężar nie wymagają głębokich fundamentów. Najniższą belkę (*podwalinę*) układano na kamieniach, aby odizolować ją od wilgotnej ziemi. W górach dodatkowo kamieniami niwelowano nierówności terenu.

## B. ŚCIANY

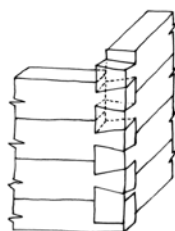
W zależności od przyjętych rozwiązań, ściany mogły pełnić rolę nośną lub nie.

### B1. Konstrukcja zrębowa (inaczej: wieńcowa, węglowa)



#### 1. Sposoby łączenia belek

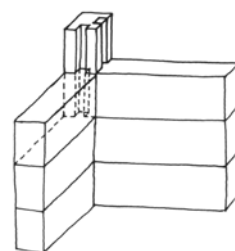
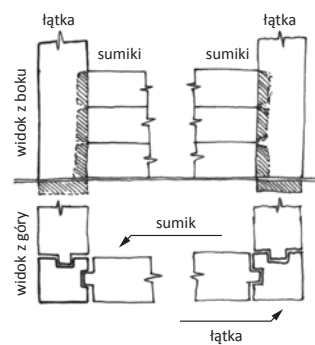
Konstrukcja najbardziej wytrzymała. Belki, których długość odpowiadała długości danego boku budowli, układano na przemian jedna na drugiej. Łączono je na węglach *na obłap* (rys. 1), za pomocą wiązania *na rybi* (inaczej: *jaskółczy ogon*) (rys. 2) albo używając *zamków ciesielskich* (otwartych lub zamkniętych) (rys. 1).



2. Wiązanie na rybi ogon

### B2. Konstrukcja sumikowo-łątkowa

Belki używane w tym typie ścian mogły być krótsze i cieńsze, niż w konstrukcji wieńcowej. Konstrukcja ta stała się popularna wraz z przetrzebieniem lasów z najokazalszych drzew. Istotą tej konstrukcji są pionowe belki (*łątki*) z podłużnymi wycięciami (*pazami*), w które wpuszczano występy poziomych belek (*sumików*) (rys. 3). Zaletą tej konstrukcji, oprócz możliwości swobodniejszego gospodarowania budulcem, była możliwość łatwej rozbudowy. Nowe pomieszczenia dobudowywano przez

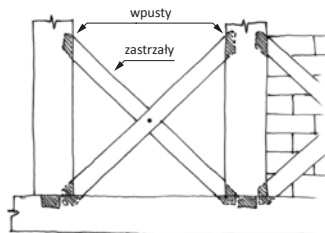


3. Konstrukcja sumikowo-łątkowa

dostawianie słupów. Belki pionowe stawiano na poziomych podwalinach (w prymitywniejszych budowlach słupy wkopywano bezpośrednio w ziemię). Później (XIX-XX w.) podwalina wiązana była zamkiem ciesielskim i dopiero na nią stawiano słupy czyli łątki. Całą konstrukcję spinały górne poziome belki – również na węglach łączone zamkiem ciesielskim.

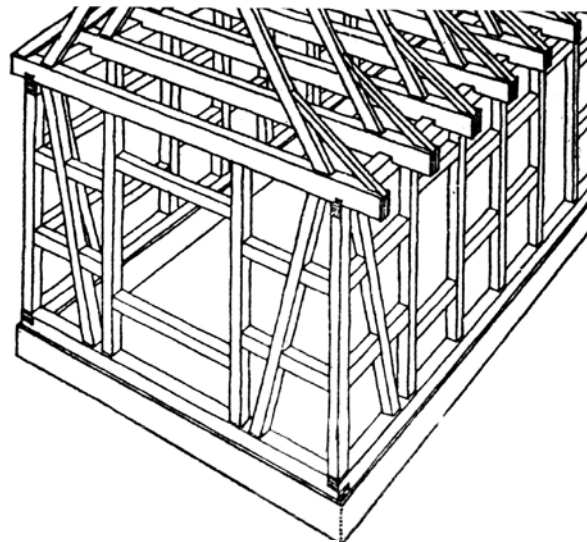
### B3. Konstrukcja szkieletowa (inaczej: ramowa, ryglowa)

Konstrukcja oparta jest na pionowych, poziomych i ukośnych elementach nośnych tworzących szkielet (rys. 4a, 4b). Wolne przestrzenie pomiędzy belkami wypełniano słomą wymieszaną z gliną (*szachulec*), gliną, cegłami



4a. Konstrukcja szkieletowa

(*mur pruski*) albo objano deskami (*szalunek*). Odmianą konstrukcji szkieletowej jest konstrukcja słupowa – stosowana w budowie dzwonnicy, w której rolę nośną tworzą pionowe belki usztywniane ukośnymi *zastrzałami* i *mieczami* (rys. 53).

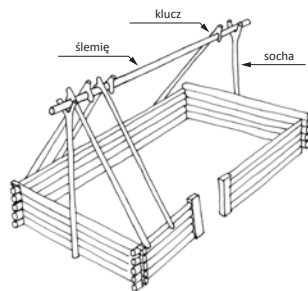


4b. Konstrukcja szkieletowa

## C. KONSTRUKCJE DACHÓW

### C1. Konstrukcja sochowa (rys. 5)

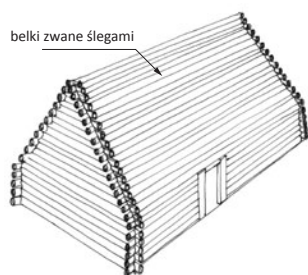
Jest to konstrukcja archaiczna. Polega ona na tym, że na wkopanych w ziemię dwóch pionowych, rozwidlonych u góry belkach (sochach), leży belka pozioma (ślemię). O ślemię zahaczone są górnymi końcami odpowiednio przycięte gałęzie (klucze), które luźno opierają się swymi końcami o belki ścian. Przypomina to konstrukcję szałas z gałęzi. Konstrukcja ta obecnie w Polsce nie występuje, najbliższą można spotkać ją na Węgrzech (głównie w skansenach).



5. Konstrukcja sochowa

### C2. Konstrukcja ślegowa (rys. 6)

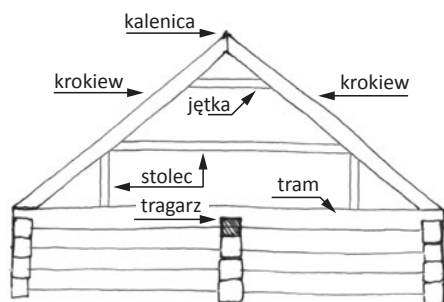
Jest to konstrukcja archaiczna, bardzo masywna polegająca na kontynuowaniu zrębowego systemu łączenia belek ścian w obrębie belek dachu. Coraz krótsze belki ścian szczytowych tworzą trójkąty zazębiając się z belkami (ślegami), tworzącymi połacie dachu. Z wykopalisk wiadomo, że na Mazowszu stosowano ją do XIV w.



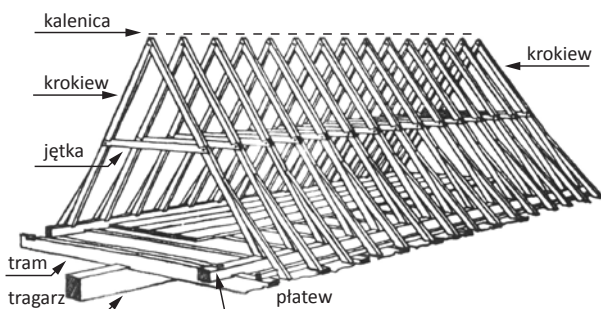
6. Konstrukcja ślegowa

### C3. Konstrukcja krokwiowa

Rozwiązanie najbardziej popularne. Na dłuższych ścianach i belce łączącej dwie krótsze ściany (tragarzu, inaczej: *sosrębie*) w poprzek ułożone są belki stropowe (tramy). Na tramach ukośnie wsparte są (krokwie) stanowiące podstawę tej konstrukcji. Dwie naprzeciwległe krokwie tworzą trójkąt z trzaniem w podstawie. Trójkąt ten jest usztywniony poziomą belką (jętką, inaczej: *betką* lub *bantem*) (rys. 7a, 7b).

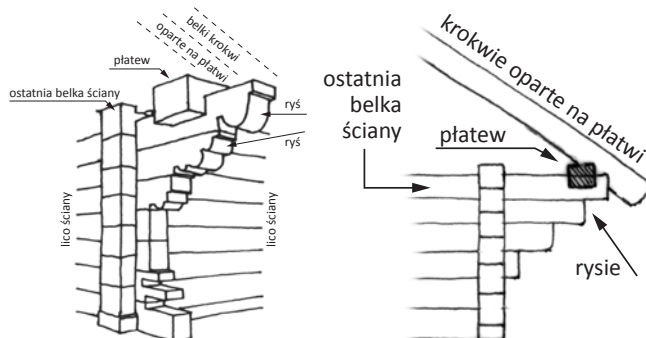


7a. Konstrukcja krokwiowa



7b. Konstrukcja krokwiowa

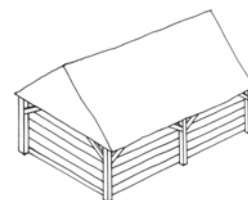
Odmianą konstrukcji krokwiowej jest rozwiązanie, pozwalające uniknąć dużej liczby belek stropowych (tramów). Polega ono na przedłużeniu ostatnich belek krótszej ściany (powstają wówczas występy zwane *rysiami*) i położeniu na nich belki (płatwi) wysuniętej przed lico dłuższej ściany. Krokwie w tej konstrukcji opierają się o płatwie, zaś usztywniane są tramami i jętkami (rys. 8).



8. Konstrukcja krokwiowa z rysiami – krokwie oparte na płatwach

### C4. Konstrukcja przystępowa

Ściany nie pełnią tu roli nośnej. Dach wspiera się na palach wbitych w ziemię równoległe do ścian budynku lub posadowionych na osobnej podwalinie (rys. 9). Konstrukcją taką stosowano w zabudowie małowiaścickiej. Spotkać ją można również we wsiach w okolicach Przemyśla, Rzeszowa i Krakowa.

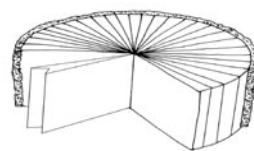


9. Konstrukcja przystępowa

## D. POKRYCIE DACHÓW

W zależności od rejonu (wielkości opadów), lokalnych tradycji i rodzaju dostępnego drewna stosowano różne rodzaje pokryć (*słomę, trzcinę, wióry, gont, dranice*). W rejonach, gdzie występowały lasy iglaste (głównie jodłowe) wyrabiano gont. Na nizinach stosowano do pokrycia dachów grube wióry wycinane z osiki, topoli lub olchy. Z rodzajem pokrycia wiązał się kształt (stromizna) dachu. Im większe opady i mniej odporny materiał (np. słoma w stosunku do drewna), tym bardziej spadziste były połacie dachów. Elementy pokrycia albo mocowano na poziomych listwach (*łatach*) nabijanych na krokwie lub klucze, albo przybijano do ślegów.

### D1. Gont



10a. Sposób wycinania gontu

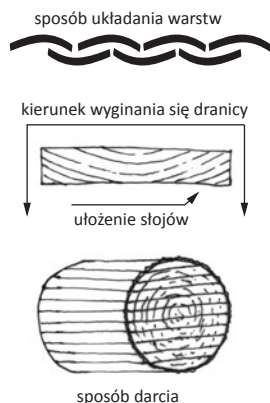


10b. Sposób układania gontu

Są to deszczółki (o dług. 60-80 cm) uzyskiwane z rozłupywanych za pomocą klinu lub siekiery („po promieniu”), kawałków bala jodłowego (rys. 10a). Dzięki zachowanej ciągłości włókien, gont posiadał dużą odporność na wodę i wilgoć. Wykonywany ręcznie wytrzymał – przy dobrej impregnacji – do 50 lat. Podstawowym mankamentem *gontu wykonywanego maszynowo* jest brak ciągłości włókien i około trzykrotnie mniejsza trwałość. Zazwyczaj układano dwie warstwy gontu.

## D2. Dranice

Są to deski (o dł. 1,5-2 m) używane z bala poprzez rozłupanie go klinem. Także w tym przypadku istotne jest zachowanie ciągłości włókien. Dranice układa się również warstwami. Wraz z upływem czasu dranice wyginają się (w kierunku przeciwnym niż wygięcie linii słoju). Istotne jest, aby w każdej warstwie poszczególne dranice wyginały się w tym samym kierunku (rys. 11).



11. Dranice

## D3. Strzecha

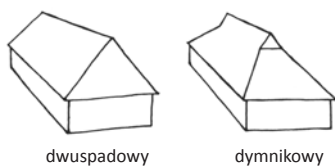
Jest to sposób krycia dachu słomą występujący równolegle z kryciem drewnem. Dachu słomiane stosowano np. na Pogórzach, w Beskidzie Niskim i Bieszczadach, podczas gdy w większości Beskidów Zachodnich stosowano gont. Krycie dachu słomą polega na skręceniu kilku tysięcy tzw. kiczek i umocowaniu ich do łąt. Do pokrycia łemkowskiej chyży o boku ok. 18 metrów potrzeba było 10 000 kiczek.

## E. KSZTAŁTY DACHÓW

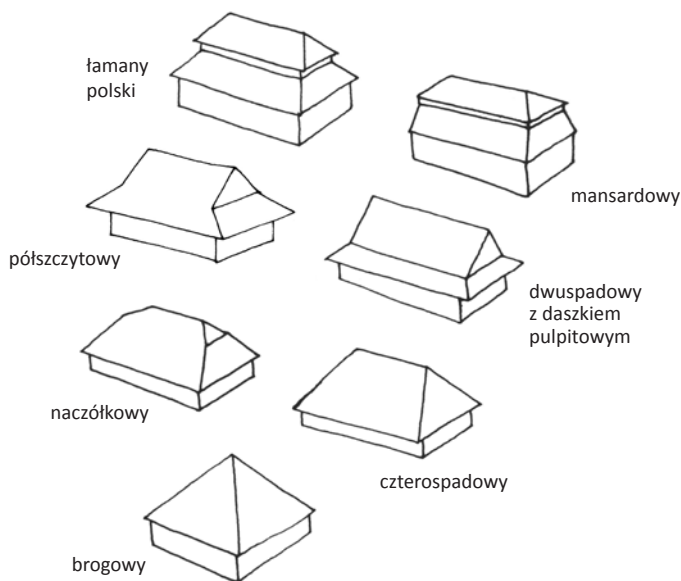
Głównymi elementami dachu są:

- płaszczyzny pochyłe, zwane *połaciami*;
- płaszczyzny pionowe, czyli *szczyty*;
- krawędzie stykających się dwu połaci dachowych: poziome (*kalenice*), pochyłe, wypukłe, wklęsłe.

Poza tym w obrębie dachu mogą znaleźć się *dymniki*, czyli otwory pod krawędziami kalenic, oraz *facjatki*, czyli pomieszczenia mieszkalne z oknami.



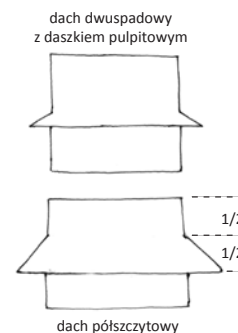
12. Kształty dachów



13. Kształty dachów

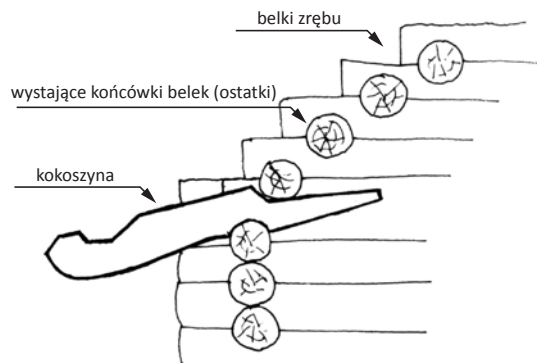
Rozróżniamy następujące formy dachów ze względu na ukształtowanie połaci i szczytów (rys. 12, 13, 14):

- czterospadowy (z kalenicą);
- czterospadowy (bez kalenicy) czyli brogowy;
- dwuspadowy;
- dwuspadowy z naczółkiem;
- dwuspadowy z daszkiem pulpitowym;
- dwuspadowy półszczytowy;
- łamany polski, (obie połacie – górna i dolna – są nachylone pod tym samym lub zbliżonym kątem);
- mansardowy (obie połacie dachu nachylone są pod różnym kątem, z czego dolna połacie pod kątem większym).



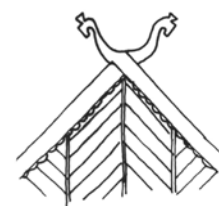
14. Dach z daszkiem pulpitowym a dach półszczytowy

## III. ELEMENTY ZDOBNICZE I KONSTRUKCYJNE



15. Kokoszyna – element konstrukcji ślegowej (bardzo archaiczny)

- **ATTYK** – poddasze w budynku gospodarczym służące do przechowywania siana. Wystaje on poza lico ściany. Występuje na Suwalszczyźnie.
- **WYŻKA** – poddasze występujące na Orawie. Mieści się na nim zrębowy spichlerz dostępny z galeryjki.
- **PODCIENIA** – otwarty przedsionek przed ścianą budynku, nakryty dachem wspartym na słupach (występują m.in. w zabudowie małomiasteczkowej). W okolicach Sanoka występowały tzw. chałupy z wnęką „wyciętą” w planie chałupy.
- **ZASTRZAŁ** – skośny element drewniany w szkielecie ściennym, dachowym lub w drzwiach, służący do usztywnienia ramy.
- **KOŻEY** – uchwyty z drążków w kształcie litery „X” wzmacniające kalenicę słomianego dachu.
- **WIATROWNICA** – deski przybite do ostatnich krokwi (równolegle) zabezpieczające poszycie dachu przed działaniem wiatru.
- **ŚPAROGI** – ozdobnie profilowane zakończenia skrzyżowanych wiatrownic (rys. 16).
- **PAZDUR** – ozdobnie wycięta deseczka pionowo przytwierdzona na krańcu kalenicy.



16. Śparogi

## IV. ZABUDOWANIA WIEJSKIE

### A. UKŁAD ZAGRODY

#### A1. Zagroda wielobudynkowa

Ten typ zagrody jest charakterystyczny dla terenów zamieszkałych przez ludność etnicznie polską. Chałupa, obora, stodoła, stajnia to osobne budynki ustawione wokół podwórza, w sposób charakterystyczny dla danego obszaru.

#### A2. Zagroda jednobudynkowa

Ten rodzaj rozpowszechniony był u Górali Ruskich, jak również pod ich wpływem, na Pogórze Przemyskim i Dynowskim. Pod dachem mieści się zarówno część mieszkalna, jak i gospodarcza (strych pełnił rolę stodoły). Wraz z bogaceniem się gospodarza dobudowywano dodatkowy budynek gospodarczy (stodołę lub oborę).

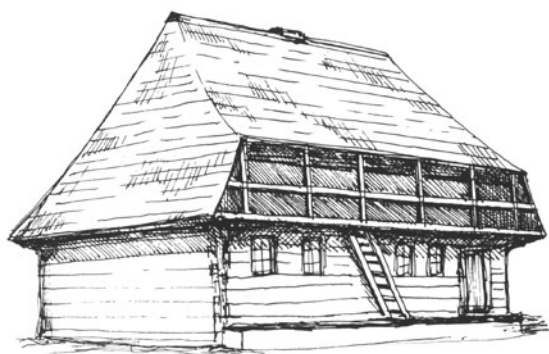
#### A3. Zagroda zamknięta

Z trzech stron dostęp do podwórza zamykają budynki, z czwartej strony znajduje się wysoki zrębowy parkan z bramą. Zagrody takie budowano na terenach, gdzie nie było zwartej osadnictwa – w okolicach dzikich, w przysiółkach i wsiach rozproszonych. W Górach Świętokrzyskich nazywano ją – *okólnikiem*, a na Huculszczyźnie – *grażdą*.

### B. CHAŁUPA

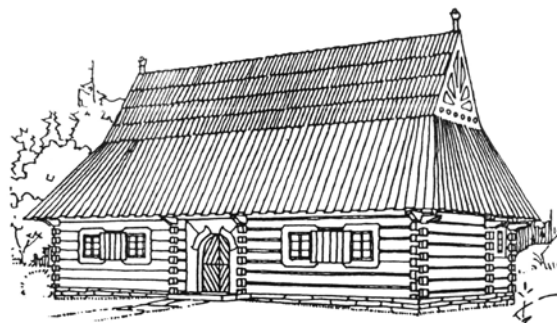
Pierwszą budowlą wznoszoną w nowym miejscu była chałupa. Wielkość i strukturę przestrzenną domu kształtował przede wszystkim skład rodziny, pozycja społeczna, panujące zwyczaje w danym regionie. Projektów czy planów nie wykonywano, jednak przy budowie domu kierowano się pewnymi zwyczajami. Podobnie rzecz się miała z budownictwem sakralnym: plan był uzależniony od liturgii.

W Polsce nie stosowano konstrukcji piętrowych (wyjątkiem od tej reguły są *chałupy z wyżką*, występujące na Orawie – wpływy słowackie (rys. 17).

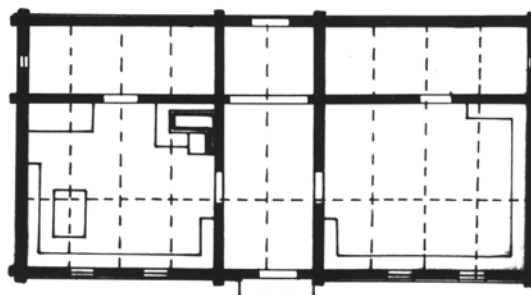


17. Chałupa z wyżką

Budynki wznoszono na planie prostokąta. Część mieszkalna była podzielona na izbę białą i czarną; ta pierwsza pełniła funkcję reprezentacyjną, z kolei w czarnej (z piecem) koncentrowało się życie rodziny. Izby mogły być oddzielone sienią. Biedniejsze chałupy posiadały tylko jedną izbę. Często spotykamy też inne pomieszczenia np. *komory*, *alkierze* (sypialnie), co zależało od zamożności gospodarza.

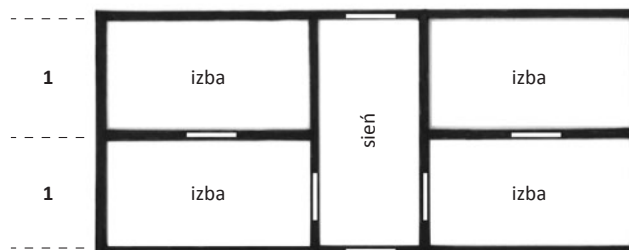


18. Chałupa podhalańska



19. Chałupa podhalańska – plan

Ciąg, co najmniej dwóch, pomieszczeń mieszkalnych nazywamy *traktem*. Występują więc *chałupy jednoatraktowe*, *półotraktowe* lub *dwuatraktowe* (w zależności od szerokości chałupy) (rys. 20). Jeśli wejście do chałupy znajduje się od dłuższego boku, nazywamy ją *szerokofrontową*, jeśli od szczytu to jest to *chałupa wąskofrontowa*.



chałupa dwuatraktowa

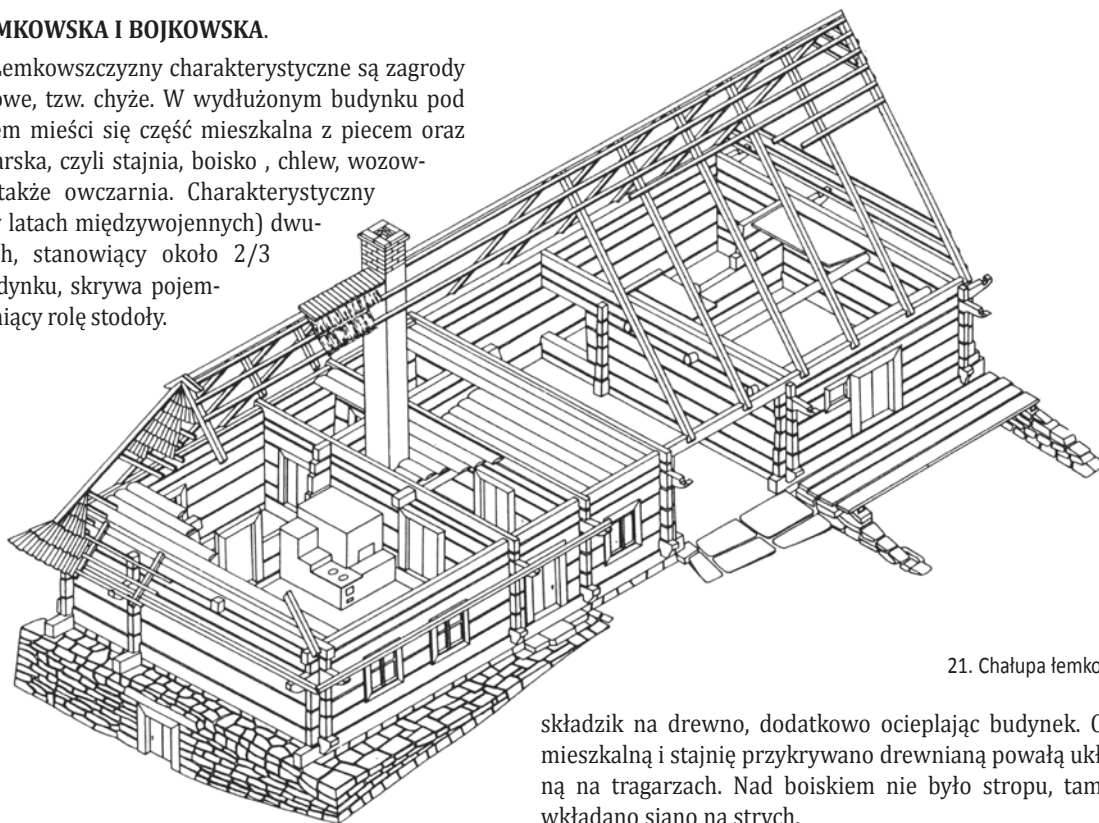


chałupa półotraktowa

20. Chałupa dwuatraktowa a półotraktowa

## CHAŁUPA ŁEMKOWSKA I BOJKOWSKA.

Dla terenów Łemkowszczyzny charakterystyczne są zagrody jednobudynkowe, tzw. chyże. W wydłużonym budynku pod jednym dachem mieści się część mieszkalna z piecem oraz część gospodarska, czyli stajnia, boisko, chlew, wozownia, czasem także owczarnia. Charakterystyczny cztero- lub (w latach międzywojennych) dwuspadowy dach, stanowiący około 2/3 wysokości budynku, skrywa pojemny strych, pełniący rolę stodoły.



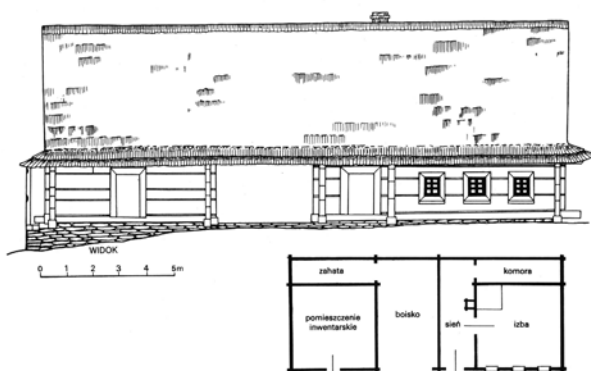
21. Chałupa łemkowska

Dachy kryto strzechą lub w bogatszych gospodarstwach gontem lub dranicą. Domy budowano częścią mieszkalną na południe lub południowo-zachód. Chyże były dosyć obszerne, o szerokości ok. 5-7m, długości nawet 25m. Część mieszkalna była zazwyczaj półtoratraktowa i składała się z izby, alkierza (komory) i sieni. Czasami pojawiała się również komora i dodatkowa izba po drugiej stronie sieni. Wokół budynku dachy nadwieszały się szerokim okapem, który oprócz funkcji termicznej (ochrona przed wiatrem), pełnił również rolę zadaszzonego przejścia pomiędzy poszczególnymi częściami chałupy. Czasem wokół części mieszkalnej dostawiano wzdłuż niego ścianę z desek, tworząc rodzaj zakrytego korytarzyka wokół domu, tzw. zachatę, która służyła również jako

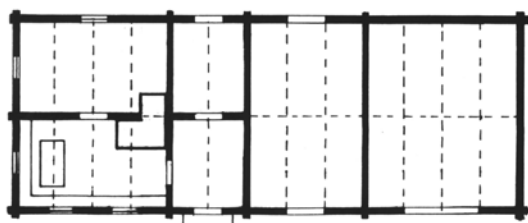
składzik na drewno, dodatkowo ocieplając budynek. Część mieszkalną i stajnię przykrywano drewnianą powalą układaną na tragarzach. Nad boiskiem nie było stropu, tamtędy wkładano siano na strych.

Chałupy łemkowskie nie miały bogatych zdobień i dekoracji snycerskich. Często jedynym ozdobnikiem były rozety karpackie i krzyże z datą budowy domu, umieszczane w izbie na środkowym tragarzu. Na zewnątrz można czasem spotkać pięknie profilowane rysie podtrzymujące okapy. Ściany na zewnątrz bielono na części mieszkalnej. Czasem bielono tylko szpary między belkami zrębu, wypełnione gliną i słomą. Wówczas bale zapuszczano ropą.

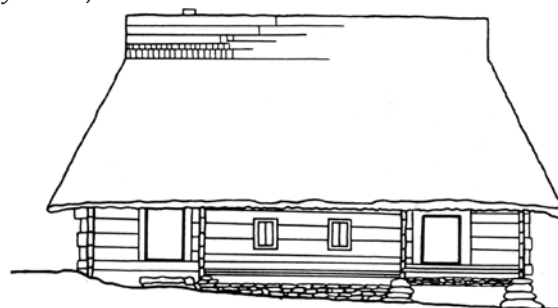
Chałupy bojkowskie były zazwyczaj mniejsze i biedniejsze niż łemkowskie. Budynki były najczęściej jednotraktowe z wysokim czterospadowym, krytym słomą dachem (trzy razy wyższym niż ściany). Niższe ściany, większe okapy potęgowały wrażenie dużego dachu. Część mieszkalna była często ulokowana pomiędzy pomieszczeniami gospodarczymi (rys. 21-25).



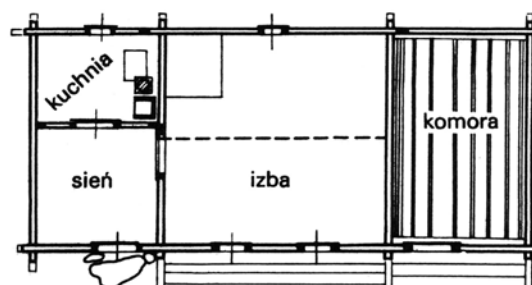
22. Chałupa łemkowska (Komańcza) – widok i plan



23. Chałupa łemkowska – plan



24. Chałupa bojkowska (Skorodne)



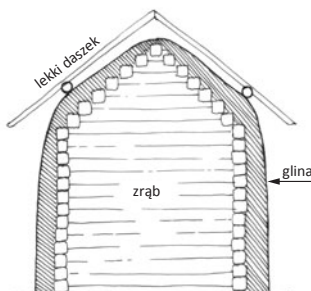
25. Chałupa bojkowska (Skorodne) – plan

## C. BRÓG.

Uzupełnieniem zagród były brogi używane do przechowywania siana, które nie mieściło się na strychu. Bróg jest to czteroszpadowe wolnostojące zadaszenie wsparte na słupach. Wysokość umieszczenia dachu była regulowana w zależności od ilości siana.

## D. SYPAŃCE

Spichlerze konstrukcji zrębowej (belki zrębu tworzyły również sklepienie) służyły do przechowywania zbiorów. Konstrukcja ta ze względów przeciwpożarowych oblepiona była gliną i przykryta łatwo zdejmowalnym daszkiem. Powszechne na Słowacji i w Polsce we wsiach przygranicznych (Spisz, Łemkowszczyzna) (rys. 26, 27).



26. Sypaniec – przekrój



27. Sypaniec (Złockie)

## E. INNE BUDYNKI GOSPODARCZE

Wśród obiektów gospodarczych zachowały się również budowle przemysłowe, w których wykorzystywano siły przyrody lub napęd ręczny (np. olejarnie). Zróznicowana rzeźba terenu, ułatwiająca spiętrzenie zwierciadła wód i budowę zbiorników retencyjnych, sprzyjała rozwojowi budowli, w których wykorzystywano energię prądu wody. Były to: młyny, foluże i tartaki.

### E1. Młyny wodne

Były one dwojakiego rodzaju, w zależności od położenia koła młyńskiego względem poziomu napływającej wody (koła nasiębiernie i podsiębiernie). Koło nasiębiernie (zwane popularnie korzennym) wprawia w ruch woda spływająca z góry, a podsiębiernie (walne) dolny prąd wody na jej niespiętrzonej nurcie. Młyny pierwszej grupy sytuowano na ciekach o małym przekroju, drugie natomiast nad rzekami niewymagającymi spiętrzenia. Różne też były w obu typach młynów urządzenia terenowe. Młyny z kołem nasiębiernym wymagały wykonania budowli wodnych, niezbędnych do utworzenia zbiornika retencyjnego (stawu młyńskiego) takich jak grobla, upusty, mostki. Była to więc budowla kosztowna. Budynek młyna zajmował zwykle krawędź skarpy. W górach, ze względu na gwałtowne zmiany poziomu wody, młyny sytuowano przy tzw. młynówkach, tj. kanałach prowadzonych wzdłuż koryta potoku lub przekopywanych na jego zakolach. Stałe młyny z kołem podsiębiernym były budowlami nawodnymi, wzniesionymi na palach i połączonymi z brzegiem przez pomost. Na dużych rzekach (np. na Wiśle na Mazowszu) wznoszono młyny pływające – umieszczone na zakotwiczonych przy brzegu tratwach.

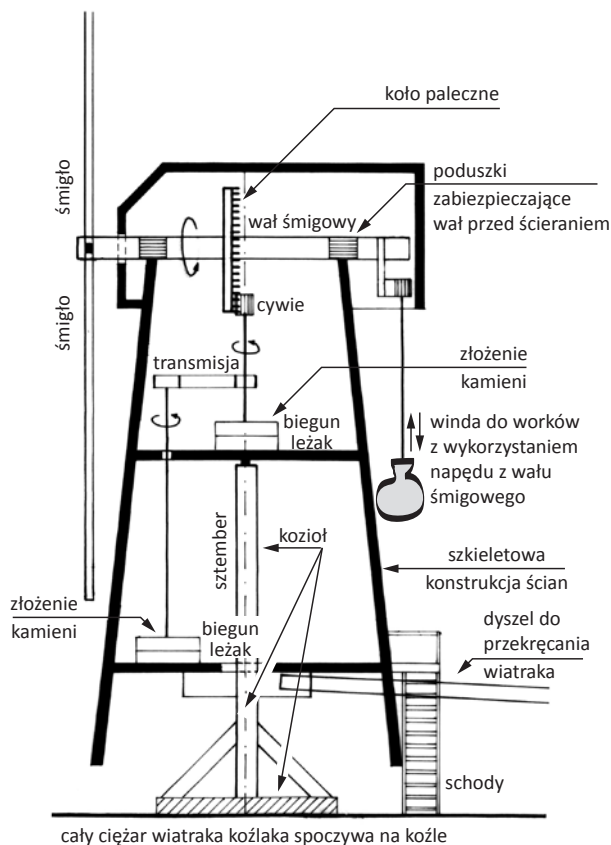
## E2. Wiatraki

Służyły głównie jako młyny. Pierwsze wzmianki o istnieniu wiatraków pochodzą z XIII wieku. W miarę rozwoju techniki mielenia ziarna udoskonalano konstrukcję budowli.

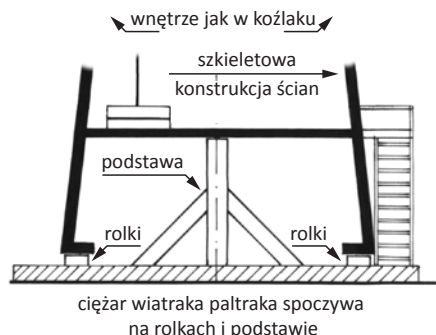
Na ziemiach polskich wytworzyły się trzy typy wiatraków, różniące się sposobem osadzania na osi obrotu całej budowli lub tylko jej górnej części.

Są to:

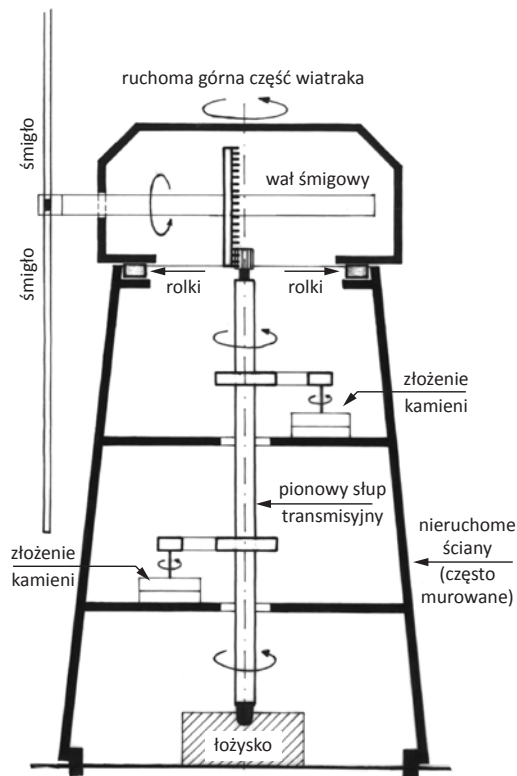
- **koźlaki:** (typ rodzimy, najstarszy) osadzone na pionowym trzpieniu (*koźle*), obracane ręcznie; całość urządzeń do mielenia obracała się razem z wiatrakiem (rys. 28);
- **paltraki:** osadzone na torze jezdny i rolkach, obracane ręcznie; całość urządzeń do mielenia obracała się razem z wiatrakiem (rys. 29);
- **holendry:** (najbardziej nowoczesne, przyniesione przez osadników holenderskich i niemieckich) budowle nieruchome oparte na fundamentach, mające ruchomą jedynie głowicę obracaną ręcznie lub samoczynnie w kierunku wiatru; napęd ze skrzydeł przenoszony był do nieruchomego wnętrza (rys. 30).



28. Koźlak



29. Paltrak



30. Holender

Do dzisiaj zachowały się nieliczne przykłady tego typu budowli. Duże wiatraki wszystkich trzech typów były typowe dla terenów nizinnych po I wojnie światowej na Pogórzu, od Ciężkowic po Dynów, zbudowano setki niewielkich wiatraków z użyciem ręcznych żaren. Miały one najróżniejsze konstrukcje. Zwykle typu koźlaka, ale często reemigranci z Ameryki stawiali niewielkie turbiny wietrzne.

### E3. Folusze (na łemkowszczyźnie - stupy)

Były to warsztaty służące do *folowania* (przerabiania na sukno za pomocą ubijania pod działaniem gorącej wody) samodziiałowej, wełnianej tkaniny.

## V. ZABUDOWA MAŁOMIASTECZKOWA

Określenie miasteczko nie ma obecnie administracyjnego znaczenia (choć miało takie do 1934 roku), a mianem tym określa się potocznie małe miasta, niepełniące roli ośrodków ponadgminnych, a także miejscowości pozbawione praw miejskich, które zachowały miejską morfologię i miejski charakter. W przeszłości pełniły one istotną funkcję zaopatrzenia w produkty i usługi najbliższego wiejskiego otoczenia. Dzięki prawu miejskiemu mogły się tu tworzyć cechy, posiadały własne sądownictwo i pieczęć, przywilej na targi i własny samorząd. Jednak zasadniczo osada taka prowadziła życie typowo wiejskie, a główną działalnością jej mieszkańców było rzemiosło, drobny handel oraz uprawa przynależnych łąnów ziemi.

Miasteczka takie posiadają charakterystyczny, zgodny z wytycznymi prawa magdeburskiego, układ urbanistyczny, wzorowany na dużych miastach. Znajdziemy więc tam prostokątny rynek z ratuszem pośrodku, szachownicę ulic wybiegających z narożników rynku i kościół usytuowany w pobliżu.

Od miast różni się skalą założenia oraz architekturą, która w przeważającej części była drewniana.

Rynek otaczały drewniane domy posadowione na kamiennych podmurówkach, często kryjących sklepienie piwnice. Domy były waskofrontowe, kilkutraktowe, zwrócone szczytami do rynku i często oddzielone od siebie tzw. miedzuchami, czyli wąskimi przejściami. Układ taki wymuszały wąskie działki w obrębie rynku. W wielu miejscach zachowały się głębokie podcienia wsparte na ozdobnych drewnianych słupach. Pod osłoną podcieni wystawiano na sprzedaż wyroby rzemieślnicze. Przez szerokie bramy wjeżdżały na posesję wozy, choć często brak miejsca wymuszał dojazd od tyłu.

Wymagane było zachowanie jednakowej wysokości dachów i ścian. Do dziś zachowała się zabudowa podcieniowa w kilku podgórskich miasteczkach, m.in. Starym Sączu, Ciężkowicach, Lanckoronie, Pruchniku i Kalwarii Pałacowskiej. Nieco gorzej zachowała się zabudowa Tylicza i Jaślik, choć układ urbanistyczny wciąż jest czytelny.

Domy miejskie murowane należały w wiekach średnich do wyjątków. Większość siedzib mieszczańskich, nawet w dużych miastach wykonana była w konstrukcji drewnianej i kryta gontem. Podobieństwo do chaty zachowują domy w małych miasteczkach i na przedmieściach a różnią się od niej czasem pięterkiem z ganeczkiem. Waskofrontowe domy miały zazwyczaj dach dwuspadowy, ponieważ w ten sposób najłatwiej wykorzystać szczyty na pięterka mieszkalne, tzw. *facjatki* z *ganeczkami*. Niekiedy w zamożniejszych, większych domach ganki na piętrze bywają nawet duże. Okapy dwóch sąsiednich domów stykają się we wspólnej rynnie (*łotoku*), wystającej znacznie przed lica budynków, aby spadająca woda nie zawilgołała ścian. W ruchliwszych ulicach i naokoło rynku domy posiadają zazwyczaj podcienia na słupach. W ulicach mniej ruchliwych stawiało się domy często na wysokiej podmurówce, w której mieściły się drzwi do piwnicy. Do mieszkań wiodły wówczas schodki zewnętrzne.

W obrębie miasteczek budowano również drewniane *kuźnie*, *kołodziejnie*, *poczty* i *ratusze*.



31. Plan katastralny Tylicza z 1846 r.



## A. KARCZMY



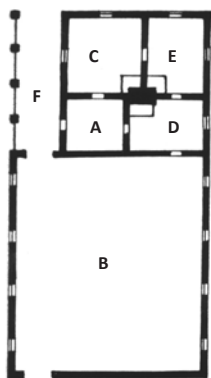
32. Karczma

Dawne karczmy spełniały wielorakie zadania. Służyły jako gospody, zajazdy, miejsca zebrań ludności. Występowały w miasteczkach, dużych wsiach oraz na rozstajach traktów handlowych. Różniły się one od siebie wielkością: najmniejsze składały się tylko z *izby karczmejnej* i mieszkania; większe posiadały także pokoje dla gości, stajnię, wozownię. Cechą charakterystyczną polskich karczem był *podcień* narożny lub wzdłuż ściany wejściowej.

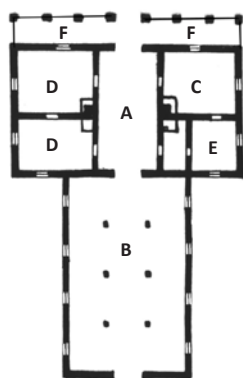
Do dziś zachowały się trzy malownicze karczmy: w Zawoi, Suchej Beskidzkiej i Jeleśni. Przykładem wiejskiej karczmy jest budynek w Nowicy w Beskidzie Niskim. Karczmy spotkać można także w skansenach (np. w Sanoku – karczma z Lisznej).

Technika podróżowania wymagała obszernych i bezpiecznych pomieszczeń dla wozów i koni pod postacią sporej hali zwanej *stanem*. Na rysunkach rzuty poziome karczem z przejazdem skrajnym (bocznym) (rys. 33) i środkowym (rys. 34).

Opis karczem z przejazdem środkowym: Sień przejazdowa (A) prowadzi do stanu (B), izba szynkowa (C) łączy się z izdebką karczmarza (E). Po drugiej stronie przejazdu pokoje gościnne (D). Cały front zajmuje podcień (F) na *słupach z mieczowaniem*.



33. Karczma z przejazdem skrajnym – plan



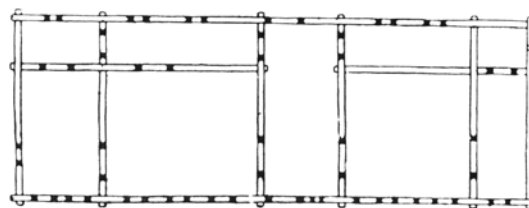
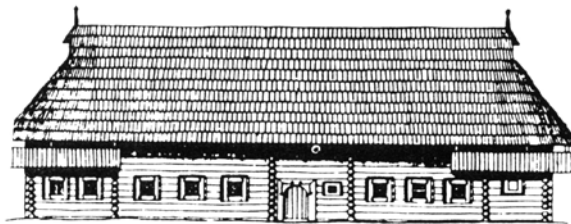
34. Karczma z przejazdem środkowym – plan

## B. DOMY PODCIENIOWE

Spotkać je można było przy rynkach, gdzie pod osłoną podcieni wystawiano na sprzedaż wyroby rzemieślnicze. Były to domy wąskofrontowe, kilkutraktowe, z dojazdem od tyłu. Układ taki wymuszały małe działki w obrębie rynku. Wymagane było zachowywanie jednakowej wysokości dachów i ścian. Do dziś zachowała się zabudowa podcieniowa w kilku podgórskich miasteczkach m.in. w Starym Sączu, Ciężkowicach, Lanckoronie, Pruchniku, Kalwarii Pałacowskiej.

## VI. DWORY

W zależności od rozmiarów i funkcji, możemy wyróżnić dwory: ziemiańskie, rezydencje podmiejskie, dworki myśliwskie i dworki szlachty zaściankowej. Przy zakładaniu dworu przestrzegano zasady usytuowania frontowej ściany tak, aby promienie słoneczne o godzinie 11 padały na nią pod kątem prostym.



35. Dwór Moniaków (Zubrzyca Górna) – widok i plan

Główny akcent kompozycyjny kładziono na wejście, zdobiąc je zwykle kolumnowym portykiem, a także na ukształtowanie dachu. Ściany bielono wapnem. Wejście prowadziło od strony podjazdu. W pobliżu dworu lokowano stajnię i wozownię a nieco dalej zabudowania gospodarskie. Całości założenia dopełniał park i ogród.



36. Dwór Tetmajerów (Łopuszna)

Granica między chatą wieśniaka a drewnianym dworem ziemianina w wiekach średnich nie przebiegała wyraźnie. Dwór był ostatecznie zwyczajną chatą, nieco większą i lepiej zabezpieczoną przed napadami. Typem podstawowym rzutu poziomego jest układ dwuizbowy, później cztero-, ewentualnie sześciuizbowy z sienią pośrodku. Sień bywała bardzo obszerna, spełniała bowiem rolę miejsca spotkań rodzinnych i towarzyskich, zimą ogrzewana dużym kominkiem. W epoce późniejszej odcinano czasem tylną część sieni na bardziej wytworną bawialnię z wyjściem do ogrodu (np. dwór w Rogowie). Widać tu wpływ pałaców francuskich, jakie zapoczątkował Louis Leveau. Obronne początkowo *alkierze (bokówki)* są znane już w XVI w. Wysuwano je przed front budynku (dwór w Smardzewie) lub przed oba lica (dwór w Świdniku (rys. 37)) nakrywając często ozdobnymi dachami. Alkierze budowano jeszcze długo, choć ich wartość obronna zmalała. Wreszcie pomieszano nazwę „*alkierz*” z francuską „*alcove*” i nazywano alkierzem każdą małą izdebkę lub niżę sypialną.



37. Dwór alkierzowy (Świdnik)

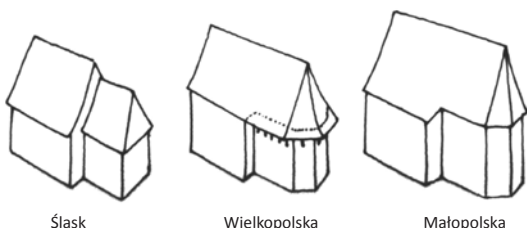
Szlachta nie wstydziła się konstrukcji drewnianej swoich siedzib, niemniej przynajmniej niektóre formy zapożyczano chętnie z architektury murowanej. Bezpośrednie otoczenie dworu, jakim był ogród i sad, zabezpieczano silnym ogrodzeniem. Interesujące były bramy wiodące do obejścia o charakterze reprezentacyjno-obronnym, połączone z rodzajem czatowni na górze, a także mieszkaniem „wrotnego” (odźwiernego) tzw. *samborze* (rys. 38).



38. Samborze – obronna brama dworska (Paplin k. Węgrowa)

## VII. BUDOWLE SAKRALNE

Budowle sakralne wykonywano z reguły starannie, dużym nakładem sił i środków, wykorzystując znacznie szlachetniejszy budulec niż używany w gospodarstwach. Do ich budowy zatrudniano zawodowych cieśli. Świątynie były nie tylko miejscami spotkań wiernych, ale także swoistą wizytówką wspólnoty lub osoby, która je wzniosła. Nie bez znaczenia była także lokalizacja – obiekty sakralne stoją zazwyczaj na wzgórzu, w miejscu z natury obronnym i otoczonym starymi drzewami. Niemal wszystkie są orientowane, tzn. ich prezbiteria skierowane są na wschód (w kierunku miejsca, gdzie słońce wschodziło w dniu patrona świątyni). Teren wokół kościoła czy cerkwi otoczony jest drewnianym lub kamiennym ogrodzeniem z bramką; służył jako cmentarz.



Śląsk

Wielkopolska

Małopolska

39. Układ więźby dachowej w kościołach poszczególnych grup

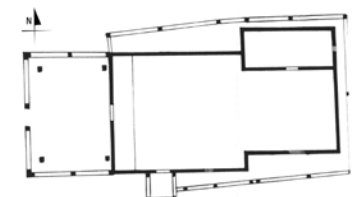
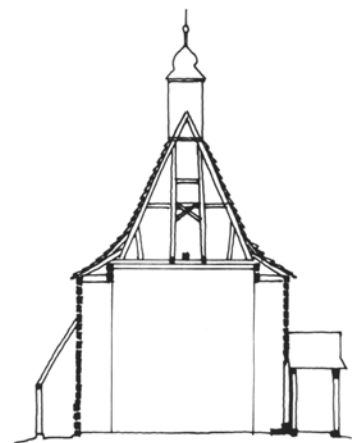
## A. KOŚCIOŁY KATOLICKIE

Kościół są dwudzielne tzn. składają się z dwóch części: *prezbiterium* (część kapłańska) i *nawy* (część dla wiernych). Pomieszczeniami uzupełniającymi są *zakrystia*, *kruchta* (przedsiónek), *kaplice* i *wieża*. Najstarsze kościoły drewniane, pochodzące z XV wieku, noszą cechy gotyckie w rozwiązaniu planu, proporcji bryły i zdobnictwa.

»Drewniane kościoły [gotyckie] w Polsce zachowane od XIV (?) wieku stanowią (...) duży zespół, pozwalający na prowadzenie różnokierunkowych badań. Wstępna tylko analiza tego zespołu (...) doprowadziła do wyodrębnienia czterech podstawowych odmian regionalnych drewnianego kościoła w Polsce, których zasięg występowania odpowiada czterem historycznym dzielnicom kraju i od nich przyjął swe nazwy. Będą to zatem odmiany: małopolska, wielkopolska, śląska i mazowiecka (rys. 39). Różnią się one pomiędzy sobą (...) układem więźby dachowej i wiążącym się z tym sposobem przykrycia wnętrza, co decydująco wpływa na wygląd bryły poszczególnych odmian. Trzeba w tym miejscu zaznaczyć, że gotyckie więźby dachowe są bądź krokwiowe (głównie na Śląsku i Podhalu), bądź storczykowe (Małopolska, Wielkopolska, Mazowsze). Cała różnica polega nie tyle na różnicach konstrukcyjnych, ale na rozstawie (szerokości) poszczególnych koźłów krokwiowych. W Wielkopolsce (i na Mazowszu) rozstaw jest dostosowany nad oboma członami kościoła do szerokości nawy. W konsekwencji dach jest jednokalenicowy, wspólny dla nawy i prezbiterium, a wokół węższego prezbiterium utworzony zostaje szeroki okap, wsparty na wypuszczonych belkach stropowych, wzmocnionych zaczepami ze skośnymi zastrzałami. Na Śląsku natomiast rozstaw koźłów krokwiowych jest dostosowany oddzielnie do szerokości nawy oraz węższego prezbiterium, w wyniku czego otrzymuje się jakby dwa oddzielne dachy, wyższy nad nawą i niższy nad prezbiterium, połączone ze sobą w jedną całość.

W obu odmianach – wielkopolskiej i śląskiej – wnętrza kościołów są przykryte stropem płaskim, podbitym do belek stropowych. Inaczej natomiast zagadnienie to zostało rozwiązane w Małopolsce. Tutaj wprawdzie występuje również wspólny dach o jednej kalenicy

dla nawy i prezbiterium (podobnie jak w Wielkopolsce), ale rozstaw koźłów został dostosowany do węższego prezbiterium (odwrotnie niż w Wielkopolsce), gdzie belki stropowe są wsparte wprost na wieńcu ścian. W szerszej natomiast od prezbiterium nawie, aby uzyskać oparcie dla koźłów krokwiowych więźby, musiano przedłużyć na nawę górne partie ścian prezbiterium, opierając odpowiednio długie belki na zachodniej ścianie kościoła. Następnie, chcąc przykryć boczne, szersze od prezbiterium części



40. Dębno – XV w. – przekrój i plan

nawy, bądź przedłużonymi połaciami dachu głównego, bądź oddzielnymi dachami pulpitolowymi, musiano z kolei obniżyć nieco boczne ściany nawy. Wewnątrz kościoła, prezbiterium i środkowa część nawy, równa z nim szerokością, zostały przykryte stropem na jednym poziomie, boczne części nawy, szersze od prezbiterium, stropem obniżonym czy też opuszczonym, a całość nad bocznymi częściami nawy wygląda jak zawieszona „skrzynia” otwarta na przestrzeń strychową. To właśnie rozwiązanie otrzymało nazwę **zaskrzynienia** i jest ściśle związana z szerokością podstawy kozła krokwiowego, dostosowanego do szerokości prezbiterium. Występująca w tym systemie więźba storczykowa otrzymała ponadto usztywnienie wzdłużne (tzw. „krzyże św. Andrzeja”), które w kościołach o większej kubaturze jest nawet dwukondygnacyjne (Blizne, Haczów). Dzięki systemowi „więźbowo-zaskrzynieniowemu”, uzewnętrzniającemu się wspólnym jednokalenicowym dachem i wzmocnionemu usztywnieniem wzdłużnym, uzyskano w Małopolsce niezwykle jednolitą konstrukcję, która zespalała we wspólny organizm dwa zasadniczo oddzielne człony kościoła, stwarzając zeń zwartą bryłę. Ponadto dostosowanie rozstawu kozłów krokwiowych do szerokości prezbiterium umożliwia „uwysmuklenie” więźb dachowych, dzięki czemu bryły kościołów małopolskiej odmiany, zwłaszcza zlokalizowane na jej południowych obszarach, uzyskują strzelistą sylwetę o niezwykle stromych dachach.»

(R. Brykowski i M. Kornecki – „Drewniane kościoły w Małopolsce Południowej”, Ossolineum, Wrocław 1984)

Wewnątrz, nawę od prezbiterium optycznie rozdziela *belka tęczowa z krucyfiksem* i *łuk tęczowy*, wykrojony z górnych bierwion ścian poprzecznych. Do kościoła prowadziły dwa wejścia: główne – pośrodku południowej ściany nawy i boczne od zachodu. Charakterystycznym elementem drewnianych kościołów są *soboty* (podcienia obiegające budowlę wokół), wsparte na słupach, bądź wystających ostatekach belek zrębu (rysiach). Soboty osłaniają zrąb przed deszczem i wilgocią, a przy okazji dawały schronienie wiernym przed opadami.

W Beskidach wyróżniamy cztery podstawowe skupiska drewnianych kościołów gotyckich:

- **grupa podhalańska:** Dębno (rys. 40-41), Harkłowa, Łopuszna, Grywałd, Nowy Targ, Trybsz;
- **grupa gorlicka:** Sękowa (rys. 42), Binarowa, Kruszłowa, Rzepiennik Biskupi, Czermna, Trzcinica;
- **grupa krośnieńska:** Haczów, Domaradz, Golcowa, Blizne, Humniska, Iwonicz, Lubla, Lutcza;
- **grupa śląska:** Gilowice, Mikuszowice, Łękawica, Łodygowice, Lachowice (rys. 43).



41. Dębno – XV w.

Formy barokowe, zapoczątkowane w budownictwie murywanym, przenikają także do budownictwa drewnianego. Pojawiają się trójnawowe wnętrza, boczne kaplice. Dach ponad nawą wieńczy barokowy hełm *sygnaturki*. Również wnętrze nabiera cech stylowych poprzez bogatą ornamentykę, *łuki*, *pilastry*, *gzymsy* i inne elementy architektoniczne naśladowujące architekturę murywaną. Wśród zachowanych kościołów barokowych na uwagę zasługują obiekty w Szalowej, Jasieniocy Rosielnej i Jaćmierzu.



42. Sękowa



43. Lachowice

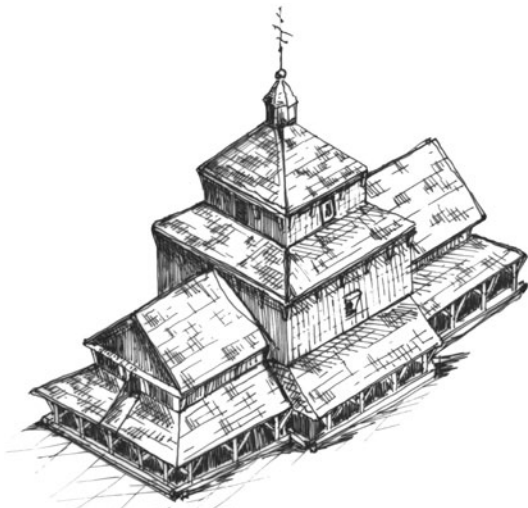
#### Najstarsze i najcenniejsze kościoły:

- **Dębno, Haczów** – oba kościoły należą do kościołów grupy małopolskiej. Są to, jak wszystkie kościoły tamtego okresu, świątynie orientowane (prezbiterium zwrócone na wschód). Okna występują jedynie w południowej ścianie (czasem w kościołach tej grupy pojawiało się małe okienko na ścianie wschodniej). Kościoły posiadają dach jednokalenicowy i zaskrzynienia. Są obite gontem lub deskami (szalowane). Kościół w Dębnie pochodzi z XV w. Początkowo, jak wszystkie inne, był bezwieżowy. Wieżę dobudowano na początku XVII w. Kościół w Haczowie – pochodzi z 2. poł. XIV w.
- **Kościół w Grywałdzie** – jest kościołem gotyckim. Jego opis pokrywa się z opisem kościoła w Dębnie (wybudowane też w XV w., wieża XVII w. wygląd b. podobny) z tą jednak różnicą że jest to kościół z dachem dwukalenicowym (kalenica nad prezbiterium jest niższa od tej nad nawą).
- **Kościół w Szalowej** – wzorowany (bryła, fasada, wnętrze, detale) na świątyniach murywanym jest kościołem barokowym (poł. XVIII w.), a więc dużo późniejszym.

## B. CERKWIE

Tradycyjne cerkwie budowane na północ od głównego grzbietu Karpat (teren dawnej Galicji) miały układ trójdzielny i również były orientowane. Składały się z *prezbiterium*, *nawy* i *babińca*. Każda z tych części zbudowana była systemem zrębowym i posiadała własne przekrycie. Niemal wszystkie cerkwie (prócz huculskich) budowano na planie podłużnym, a poszczególne ich części zakładano na planie zbliżonym do kwadratu. Nawa była szersza i wyższa od pozostałych części.

### B1. Cerkwie archaiczne (obecnie zwane bojkowskimi)

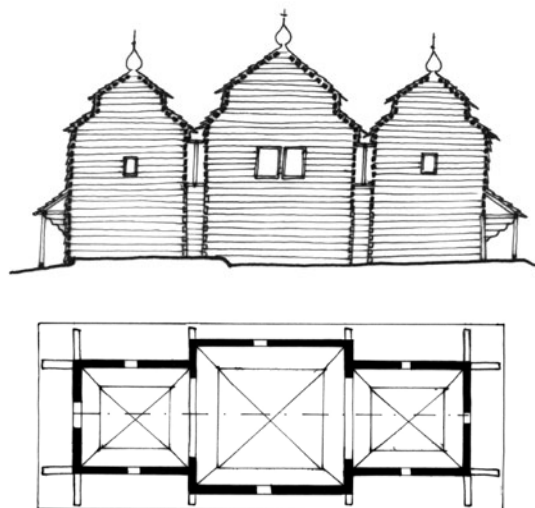


44. Cerkiew archaiczna (Radruż) – 1580 r.

Każda z trzech części cerkwi przekryta była zrębowym zwieńczeniem brogowym z jednym lub dwoma załamaniem. Całą cerkiew otaczał wydatny dach okapowy wsparty na rysiach. Takie cerkwie do XVII w. spotkać można było od Krynicy na zachodzie po Stanisławów na wschodzie. Na północ sięgały one za Przemyśl i Lubaczów po Hrubieszów (po obecnej polskiej stronie). Po ukraińskiej stronie występowały w dorzeczu Dniestru.

W XX w. zachowały się niemal wyłącznie w Bieszczadach. Dlatego też obecnie nazywamy je **cerkwiami bojkowskimi**. Pojedyncze przykłady cerkwi archaicznych zachowały się na terenach leżących na północ od Bojkowszczyzny. W Polsce są to cerkwie w Liskowatym (Pogórze Przemyskie), Rudce i Łukawcu (k. Lubaczowa) czy Radrużu (k. Rawy Ruskiej).

**Cerkwie bojkowskie.** Z wymienionych wyżej względów lepiej nazywać je cerkwiami typu bojkowskiego, bowiem zasięg ich występowania nie pokrywa się z obszarem Bojkowszczyzny. Jedyną zachowaną cerkwią bojkowską w polskich Bieszczadach



45. Cerkiew typu bojkowskiego (Smolnik) – 1791 r. – przekrój i plan

jest cerkiew w Smolniku nad Sanem (1791). Do czasu wysiedleń cerkwie bojkowskie istniały w: Wołosatym (1837), Bereżkach (XVII w. ?), Stuposianach (1787), Caryńskiem (1778), Sokolikach Górskich (1791), Chrewcie (1670). Cerkiew typu bojkowskiego zobaczyć można w sanockim MBL-u. Pochodzi ona z pogórzańskiej wsi Grażiowa (1731).



46. Cerkiew typu bojkowskiego (Smolnik) – 1791 r.

## B2. Cerkwie kopułowe

W XVIII w. upowszechnił się typ trójdzielny cerkwi nakrytej jedną (nad nawą) lub trzema kopułami. Kopuły te, wykonane systemem zrębowym, osadzono na ośmiobocznych bębnoch, które umieszczano na czworobocznych pomieszczeniach cerkwi za pomocą trójkątnych żagli. Cerkiew kopułowa wyparła niemal całkowicie cerkiew archaiczną (obecnie nazywaną cerkwią typu bojkowskiego). Ta ostatnia zachowała się jedynie w Bieszczadach. Na południe od Przemyśla cerkwie trójkopułowe zobaczyć można w Piątkowej Ruskiej (1732) i Równi (pocz. XVIII w.); jednokopułowe w Uluczu (1659) i Czerteżu (1747). Dużo więcej napotkamy ich pomiędzy Przemyślem a Hrubieszowem: Chotyń, Połdziec, Wola Wielka, Szpikołoso, Chłopiatyń, Dłużniów, Opaka (rys. 47).



47. Cerkiew kopułowa (Piątkowa) – 1732 r.

## B3. Cerkwie łemkowskie

Jest to najliczniej w Polsce występująca grupa cerkwi. Tworzą one najbardziej na zachód wysunięty, zwarty zespół drewnianej architektury cerkiewnej, obejmujący obszar między Osławą a Popradem. Występują tu trzy różniące się w swoim wyglądzie odmiany brył cerkwi.

### B3.1 Cerkwie osławickie (osławskie)

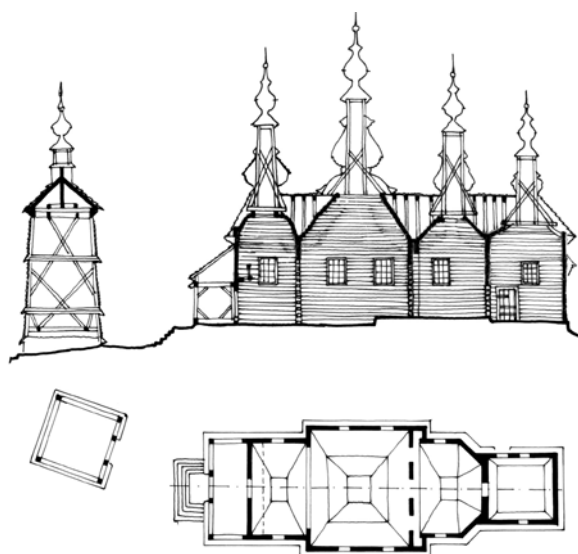
Spotykane w dolinie Osławy i Osławicy charakteryzują się rzutem trójdzielnym o układzie wzdłużnym z szerszą częścią nawową. Wszystkie części posiadają jeden wspólny dach, zwieńczony trzema hełmami. Obok stawiano dzwonnice. W ich wyglądzie odnajdziemy wpływy koncepcji wyglądu *świętyni wiejskiej* lansowanego w austriackich projektach typowych tzw. *Landspfarrkirche*. Ten typ cerkwi odnajdziemy w Turzańsku, Rzepedzi i Komańczy – wszystkie z pocz. XIX w. (rys. 48-49).

### B3.2 Cerkwie w typie pośrednim (przejściowym)

Występują w dolinie Osławy i Osławicy oraz w górnym biegu Wisłoka. Całość podłużnej, bryły o słabo wyodrębnionej trójdzielności przykryta jest jednokalenicowym dachem. Nad babińcem zbudowana jest osadzona na nim niewielka, ale wyraźnie najwyższa, czworoboczna wieża. Przykładami są cerkwie w Radoszycach (1868), Wisłoku Wielkim (1854) i Zawadce Rymanowskiej (1855) i Szczawnem (1888) (rys. 50). Wszystkie powstały w 2. poł. XIX w. i są silnie skażone wpływami austriackich projektów typowych tzw. *Landspfarrkirche*. Z przekazów ikonograficznych wiadomo, że wcześniej występowały tu cerkwie typu zachodniołemkowskiego.



48. Cerkiew łemkowska w typie osławickim (Rzepedź) – 1824 r.



49. Cerkiew łemkowska w typie osławickim (Komańcza) – 1802 r.  
przekrój i plan



50. Cerkiew łemkowska w typie przejściowym (Wisłok Wielki) – 1853 r.

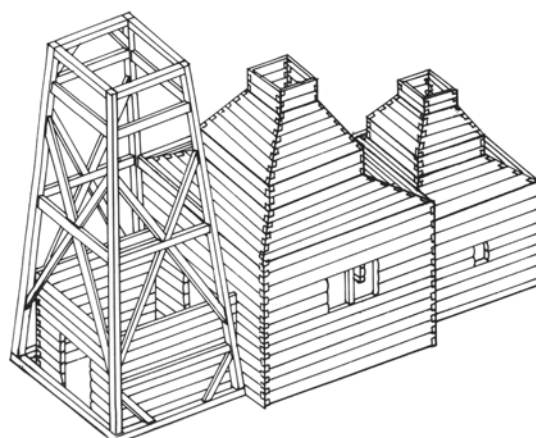
### B3.3 Cerkwie zachodniołemkowskie



51. Cerkiew zachodniołemkowska (Łosie) – 1810 r.

Najliczniejszą grupą cerkwi (około 80 zachowanych obiektów) są świątynie zachodniołemkowskie. Występują one na środkowej i zachodniej Łemkowszczyźnie (do początku XX w. istniały również na wschodnie).

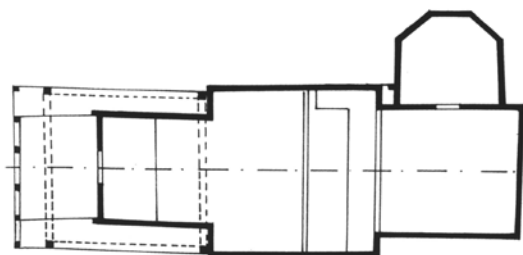
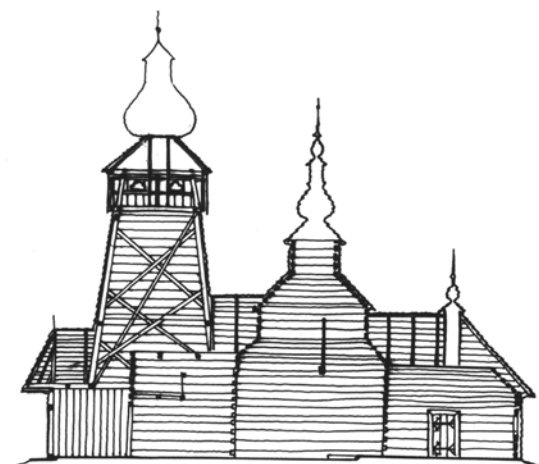
W konstrukcji tej dominuje wielka czworoboczna, zwężająca się ku górze wieża, konstrukcji słupowo-ramowej. Pod nią mieści się babiniec połączony z szerszą nawą i niższym prezbiterium. Te dwie części kryte są oddzielnymi łamanymi dachami namiotowymi, zwieńczonymi baniastymi hełmami z pozornymi latarniami. Najstarszymi przykładami tak ukształtowanych brył cerkwi są: Powroźnik (1604), Owczary (1653), Kwiatów (1700), Tylicz (1743), Czarna (1764), Krempna (1778), Uście Gorlickie (1786), Świętkowa Wielka (1757) i Mała (1762) (rys. 51-53).



53. Cerkiew zachodniołemkowska

### B4. Cerkwie huculskie

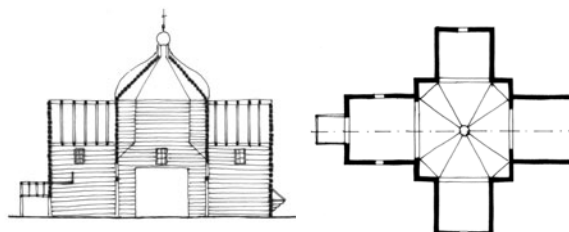
Występują głównie na terenie dzisiejszej Ukrainy. Ich plan jest zbliżony do murowanych cerkwi z Bizancjum. Są to budowle centralne, najczęściej na planie krzyża greckiego. Część centralna, mieszcząca nawę jest większa od prosto zakończonych ramion (zachodnie pełni rolę przedsionka czyli babinica, wschodnie rolę prezbiterium). Część nawową przykrywa kopuła wsparta na bębnie. Na cerkwiach huculskich wzorowany był tzw. *styl narodowy*, lansowany przez ukraińskie stronnictwa narodowe na pocz. XX w. Przykłady cerkwi na planie krzyża greckiego spotkać możemy w rejonie Pogórza Przemyskiego, Bieszczadów i Beskidu Niskiego (Fredropol, Hoszów, Gładyszów) (rys. 54-55).



52. Cerkiew zachodniołemkowska (Powroźnik) – 1604 r. – przekrój i plan



54. Cerkiew w stylu narodowym (Wojtkowa) – 1910 r.



55. Cerkiew w stylu narodowym – przekrój i plan

### C. ŚWIĄTYNIE MUZUŁMAŃSKIE

Nieliczna grupa polskich Tatarów, zamieszkałych w województwie białostockim kultywuje tradycje muzułmańskie w dwóch drewnianych meczetach, znajdujących się w Kruszyńniach (rys. 56) i Bohonikach. Oba założone są na planie prostokąta. Wnętrze podzielone jest na dwie części: *babiniec* i *salę modłów*. W czołowej ścianie sali modłów znajduje się mała wnęka (*michrab*), skierowana w stronę Mekki. Po jej prawej stronie stoi kazalnica w formie podwyższenia o kilku stopniach i nakrytego daszkiem. Nosi ona nazwę *mumbier* (także *munbier*, *minber*, *nimbar*).



56. Meczeta (Kruszyńniaki)

### D. DZWONNICE

Drewniane dzwonnice, budowle narażone na działanie drgań, wywołanych kołysaniem dzwonów i parciem wiatru, wymagały odpowiednich rozwiązań konstrukcyjnych. Dotyczy to zarówno dzwonnice wolnostojących, jak i dostawionych do świątyni. Dzwonnice kościelne, wieże przy kościołach małopolskich i cerkwiach łemkowskich wznoszono stosując konstrukcje *stupową* lub *stupowo-ramową*. Najciekawszym przykładem rozwiązania wolnostojącego jest pochodząca z 1609 r. dzwonnica w Bochni. Konstrukcje te mają nadwieszoną *izbicę* (najwyższe pomieszczenie na dzwony). Jest ona szersza od niżej położonej części wieży. Całość nakrywa gotycki lub barokowy hełm.

Przy cerkwiach bojkowskich, huculskich i kopułowich wznoszono inny typ dzwonnicy. Ich dolna część miała konstrukcję zrębową otoczoną daszkiem okapowym. Część górna, o konstrukcji słupowej (*szkieletowej*) dźwigała dzwony i zwykle miała ażurową galerijkę zdobioną mieczowaniem. Nakrycie stanowi dach brogowy, hełm lub pseudokopuła.

## VIII. SKANSENY

**Skansen** – lub muzeum skansenowskie lub muzeum na wolnym powietrzu (ang. *open-air museum*) – potoczne określenie muzeum na wolnym powietrzu, którego celem jest zaprezentowanie kultury ludowej danego regionu lub też ekspozycja obiektów zabytkowych (archeologicznych, budowlanych, etnograficznych). Za tym określeniem kryje się instytucja, która nie tylko gromadzi obiekty, ale umieszcza je w pewnym kontekście możliwie najbardziej zbliżonym do tego, z jakiego zostały one wyjęte. Dlatego w muzealnych kościołach odprawiane są msze, w kuźniach nadal kuje się podkowy, a w piecach piecze chleb według przepisów sprzed lat. Taka praktyka to także realizacja współczesnej idei żywego muzeum.

Pierwszy skansen, założono w Sztokholmie (1891), gdzie zachowały się resztki obronnych szaców (zwanych po szwedzku *skansen*). W Polsce pierwszy skansen powstał w 1906 r. (Kaszubski Park Etnograficzny we Wdzydżach Kiszewskich), a na terenie Karpat (w granicach dzisiejszej Polski) był to założony w 1958 r. skansen w Sanoku.

### A. SKANSENY W POLSCE

(stan na rok 2013 – źródło: *skanseny.net*)

- Białowieża, Skansen w Białowieży
- Biłgoraj, Osada Sitarska
- Bogdaniec, Zagroda w Bogdańcu
- Bóbrka, Muzeum w Bóbrce
- Chorzów, Górnośląski Park Etnograficzny
- Ciechanowiec, Muzeum Rolnictwa
- Dobczyce, PTTK w Dobzycach
- Dziekanowice, Wielkopolski Park Etnograficzny
- Holi, Muzeum w Holi
- Janowiec, Skansen w Janowcu
- Kadzidło, Zagroda w Kadzidło
- Kluki, Muzeum Wsi Słowińskiej
- Kłóbka, Park Etnograficzny w Kłóbce
- Kolbuszowa, Muzeum w Kolbuszowej
- Konin, Muzeum w Koninie
- Koszalin, Wioska Jamneńska
- Kuligów, Skansen w Kuligowie nad Bugiem
- Lelis, Ośrodek Etnograficzny w Lelisie
- Lublin, Muzeum Wsi Lubelskiej
- Łódź, Skansen łódzkiej architektury
- Markowa, Muzeum Wsi Markowa
- Maurzyce, Muzeum w Maurzycach
- Nadole, Zagroda Gburska
- Nowogrod, Skansen Kurpiowski
- Nowy Sącz, Sądecki Park Etnograficzny
- Ochla, Muzeum w Ochli
- Olsztynek, Muzeum w Olsztynku
- Opole, Muzeum Wsi Opolskiej
- Piła, Muzeum w Osieku
- Pstrążna, Muzeum w Pstrążnej
- Pszczyna, Zagroda Wsi Pszczyńskiej
- Puńsk, Muzeum w Puńsku
- Russów, Park Etnograficzny w Russowie
- Sanok, Muzeum Budownictwa Ludowego
- Sidzina, Muzeum Kultury Ludowej w Sidzinie
- Sieradz, Sieradzki Park Etnograficzny

- Sierpc, Muzeum Wsi Mazowieckiej
- Studziwody, Muzeum Małej Ojczyzny
- Swołowo, Muzealna Zagroda Albrechta
- Szreniawa, Muzeum Przemysłu Rolno-Spożywczego
- Szymbark, Skansen Wsi Pogórzańskiej
- Tarnów, Skansen Taboru Cygańskiego
- Tokarnia, Muzeum Wsi Kieleckiej
- Tomaszów Mazowiecki, Skansen Rzeki Pilicy
- Toruń, Muzeum Etnograficzne w Toruniu
- Wach, Muzeum Kurpiowskie w Wachu
- Wambierzyce, Skansen w Wambierzycach
- Warszawa, Muzeum Kowalstwa
- Wasilków, Białostockie Muzeum Wsi
- Wdzydze Kiszewskie, Kaszubski Park Etnograficzny
- Węgorzewo, MKL w Węgorzewie
- Wolsztyn, Muzeum w Wolsztynie
- Wygiełzów, Nadwiślański Park Etnograficzny
- Zakopane, Muzeum Tatrzańskie
- Zalipie, Zagroda w Zalipiu
- Zawoja Markowa, Skansen w Zawoi
- Zubrzyca Górna, Orawski Park Etnograficzny
- Zyndranowa, Muzeum Kultury Łemkowskiej w Zyndranowie

## B. OBIEKTY, KTÓRE WARTO ZWIEDZIĆ (także spoza ww. listy):

### B1. Muzeum Budownictwa Ludowego w Sanoku (MBL)

Muzeum Budownictwa Ludowego w Sanoku, zwane też Parkiem Etnograficznym należy do największych muzeów na wolnym powietrzu w Polsce. Prezentuje on zabytki polskoruskiego pogranicza, obejmującego obszar południowo-wschodniej Polski (Bieszczady, Beskid Niski, Doły Jasielsko-Sanockie, Pogórze Ciężkowickie i Dynowskie, część Pogórze Przemyskiego i Strzyżowskiego). Obiekty architektoniczne rozmieszczone są w odrębnych sektorach, z których każdy poświęcony jest innej grupie: Dolinianom, Pogórzanom, Łemkom, Bojkom. Celem takiego rozplanowania przestrzeni było wywołanie w zwiedzających wrażenia, że znajdują się we wsi jednej z wymienionych grup. Zgodnie z tym zamierzeniem, wykorzystano naturalne ukształtowanie terenu, lokalizując sektory łemkowski i bojkowski w części leśnej i górzyściej, natomiast sektory Dolinian i Pogórzan na obszarach położonych niżej. Na terenie skansenu odtworzono też rynek miasteczka galicyjskiego, w którego obrębie pokazane są najbardziej typowe i najistotniejsze przejawy życia społecznego i gospodarczego tych najmniejszych organizmów miejskich z przełomu wieków. Budowa miasteczka w Parku Etnograficznym w Sanoku nie jest odtworzeniem jednostkowego, wybranego miasta, ani też przypadkowym zestawem zachowanych domów, ale swoistą syntezą miasteczek występujących na terenie południowo-wschodniej Polski. Każdy obiekt wedle swojej funkcji został wyposażony w stosowne meble, sprzęty i urządzenia dające zwiedzającym pełny obraz życia, pracy, i wypoczynku mieszkańców galicyjskiego miasteczka – Polaków, Żydów i Ukraińców.

### B2. Sądecki Park Etnograficzny (SPE)

SPE to największe muzeum skansen w Małopolsce, prezentujące architekturę drewnianą i tradycyjną kulturę ludową lokalnych grup etnograficznych – Lachów, Pogórzan i Górali

Sądeckich oraz grup etnicznych: Łemków, Niemców i Cyganów. Na powierzchni 20 ha znajduje się kilkadziesiąt budynków, m.in. zagrody chłopskie, XVII-wieczny dwór szlachecki z unikalną polichromią we wnętrzach, folwark dworski oraz osiemnastowieczne świątynie: kościół rzymskokatolicki, cerkiew greckokatolicka i kościół protestancki. W jednym z sektorów odtworzono zabudowę kolonistów niemieckich z Gołkowic Dolnych, a na skraju lasu małe osiedle cygańskie. Ekspozycja skansenu prezentuje chronologiczne, majątkowe i społeczne zróżnicowanie kultury ludowej Sądecczyzny, a wiedzę o tradycji regionu wzbogacają tematyczne wystawy etnograficzne: „Izba weselna” i „Maziarstwo łemkowskie”. Tradycyjny charakter ma otoczenie zagród wraz z zakomponowaniem zieleni. Najnowszą atrakcją jest Miasteczko Galicyjskie z rekonstrukcją niewielkiego placu rynkowego, ratusza, karczmy, remizy strażackiej i domów mieszczkańskich. Można tu wynająć pokoje gościnne oraz sale konferencyjne. Na terenie skansenu odbywają się cykliczne oraz okazjne prezentacje dawnych wiejskich rzemiosł, kuchni regionalnej i warsztatów rękodzielniczych, zaś latem liczne, plenerowe imprezy folklorystyczne. Najbardziej znane z nich to „Odwiedziny u pradziadków na wsi”, „Odpust na św. św. Piotra i Pawła”, „Wesela sądeckie” i „Dożynki”.

### B3. Bartne – cerkiew pw. św. św. Kosmy i Damiana – filia Muzeum Dwory Karwacjanów i Gładyszów w Gorlicach

Warta zobaczenia drewniana cerkiew greckokatolicka z 1842 roku. We wnętrzu zachowany XVIII-wieczny barokowy ikonostas. Obok cerkwi, w kamiennym spichlerzu plebańskim, pochodzącym z I poł. XIX wieku, będącym częścią dawnego zespołu plebańskiego, mieści się ekspozycja poświęcona historii największego na Łemkowszczyźnie Środkowej ośrodka kamieniarskiego. Przedstawione są narzędzia kamieniarskie, fotografie archiwalne, typowe wyroby kamieniarskie z Bartnego i okolic (brusy, żarna, kamień młyński, krzyże).

### B4. Skansen Wsi Pogórzańskiej im. prof. Romana Reinfussa w Szymbarku – oddział Muzeum Dwory Karwacjanów i Gładyszów w Gorlicach

Na obszarze o powierzchni ok. 2 ha znajduje się 15 obiektów. W jego sąsiedztwie usytuowany jest dworek mieszczkański przeniesiony z Gorlic, na miejsce już nieistniejącego, osiemnastowiecznego dworku szlacheckiego. Naprzeciwko dworku wznosi się szesnastowieczny dwór obronny – dawna siedziba rodu Gładyszów.

Aktualnie na terenie znajduje się: chałupa z Moszczenicy, dwa budynki gospodarcze ze Stróżnej (obora i stodoła), wolno stojąca stodoła plebańska z Zagórzan z końca XVIII w. kurna chałupa z Siar, olejarnia z Gródka, kuźnia, chałupa z Szymbarku, chałupa z Gródka, a także przykłady małej architektury wiejskiej.

Dwie pozostałe chałupy (z Szymbarku i Gródka) nie zawierają stałej ekspozycji. Pierwsza z nich usytuowana jest najbliżej wejścia na teren skansenu. W jednym z większych pomieszczeń urządzone są wystawy czasowe, w drugim znajduje się warsztat. Natomiast chałupa z Gródka pełni funkcję magazynową i sali wystaw zmiennych.

Obok chałup prezentujących różny status majątkowy mieszczkańców wsi, postawione są obiekty funkcjonujące niegdyś jako warsztaty usługowe. Na trasie związanej z przemysłem wiejskim znajduje się kuźnia, wiatraki do mielenia zboża, olejarnia, chałupa tkacza oraz piec do wypalania naczyń.



### **B5. Muzeum Kultury Łemkowskiej w Zydranowej**

Pomysłodawcą i założycielem był Teodor Gocz, Łemko, który wrócił do Zydranowej po wysiedleniach Akcji „Wisła”, zaczął gromadzić łemkowskie pamiątki i eksponaty wojenne. W 1968 roku, w starej chyży i stajni znajdowała się już okazała kolekcja eksponatów. Po naradzie, jaką zorganizowali w Bielance łemkowscy działacze, 17 sierpnia 1968 roku w Zydranowej zainicjowała swoją działalność Izba Pamiątek Kultury Łemkowskiej. Po wielu zmianach instytucji prowadzących muzeum, obecnie jest pod opieką Towarzystwa na Rzecz Rozwoju Muzeum Kultury Łemkowskiej w Zydranowej, które stale podejmuje starania o pozyskanie środków finansowych na działalność i zabezpieczenie obiektów.

#### **W skład muzeum wchodzi:**

- Chyża – zbudowana w 1860 roku (do 1901 roku jako chałupa kurna).
- Koniusznia – zgromadzono militaria z czasów I i II wojen światowych.
- Świetlica wiejska – pełni funkcje wystawowe (malarstwo, rzeźba), znajduje się tutaj również biuro Muzeum z bogatym zestawem publikacji. Jedno z pomieszczeń zajmuje biblioteka.
- Kuźnia – pochodzi z Zydranowej, wewnątrz palenisko z miechem, kowadło i zestaw narzędzi kowalskich.
- Kaplica – rekonstrukcja typowej łemkowskiej kaplicy z XIX/XX wieku, wewnątrz ołtarzyk z figurami i obrazami świętych.
- Wiatrak – przeniesiony z Wapiennego, posiada kompletny mechanizm.
- Mała karczma – prowadziła m.in. wyszynk piwa, klientów obsługiwano przez okienko z ladą.
- Chlewik – chlewik na świnie, owce i kury – obecnie pełni rolę magazynku na sprzęt gospodarski.

Corocznie organizowane są święta tradycji łemkowskiej „Od Rusal do Jana”, na terenie muzeum co jakiś czas organizowane są warsztaty (np. kręcenia kiczek i szczypania gontów), plenery artystyczne, prowadzona jest działalność wydawnicza.

### **B6. Muzeum Kultury Łemkowskiej w Olchowcu**

Prywatna własność p. Tadeusza Kiełbasińskiego. Muzeum obejmuje zagrodę łemkowską z początku XX w., zbiory eksponatów kultury łemkowskiej i huculskiej – stroje, modele cerkwi i sprzęty gospodarstwa domowego, zajęć rolniczych i pasterskich oraz zajęć pozarolniczych, zbiory bibliograficzne tematu: Łemkowszczyzna, Huculszczyzna liczące ponad 4 tys. pozycji.

### **B7. Muzeum Przemysłu Naftowego i Gazowniczego im. Ignacego Łukasiewicza w Bóbrce**

Jedynemu muzeum położone na terenie czynnej do dzisiaj kopalni ropy naftowej. Można zobaczyć ropę naftową w stanie naturalnym, XIX-wieczne kopanki „Franek” i „Janina” (szyby naftowe) oraz inne obiekty związane z górnictwem naftowym.

### **B8. Łosie – zagroda maziarska**

W zagrodzie zgromadzono dwa wozy maziarskie, beczki, zalewajki, próbki mazi i ropy naftowej. Na ekspozycji zobaczyć można strój maziarza, dokumenty rodzin maziarskich.

Uzupełnieniem są zdjęcia rodzin maziarskich, wozów, na których podróżowali, sprzedając produkty naftowe. Ogrom obszaru, na którym działali, doskonale ilustrują mapy. Zasygnalizowaną problematykę, pokazano na szerszym tle etnograficznym, ilustrującym tradycyjną kulturę łemkowszczyzny zachodniej.

### **B9. Park Miniatur Świątyń w Myczkowcach (przy Centrum Kultury Ekumenicznej)**

W 2007 roku przy Centrum Kultury Ekumenicznej w Myczkowcach powstał Park Miniatur Świątyń. Na blisko hektarowej powierzchni zgromadzono 140 makiet najstarszych drewnianych kościołów, cerkwi prawosławnych, grekokatolickich, z terenów południowo-wschodniej Polski, Słowacji i Ukrainy. Miniaturowe obiekty ustawione zostały na 10 wzgórzach. Makiety wykonane są w skali 1:25, przedstawiają, według dawnego podziału etnograficznego tych terenów, architekturę Pogórz, Dolin, Łemków i Bojków.

## IX. LISTA ŚWIATOWEGO DZIEDZICTWA UNESCO

### A. DREWNIANE KOŚCIOŁY POŁUDNIOWEJ MAŁOPOLSKI

Drewniane kościoły południowej Małopolski stanowią wyjątkowy przykład różnych aspektów tradycji budowlanych kościołów średniowiecznych w kulturze rzymsko-katolickiej. Do ich budowy wykorzystano technikę zrębową, rozpowszechnioną w Europie Północnej i Wschodniej od średniowiecza. Kościoły powstawały z fundacji rodzin szlacheckich i były symbolem prestiżu. Stanowiły interesującą alternatywę dla budowli murowanych, powstających w miastach.

Są to:

- kościół pw. Michała Archanioła w Binarowej
- kościół pw. Wszystkich Świętych w Bliznem
- kościół pw. Michała Archanioła w Dębnie
- kościół pw. Wniebowzięcia Najświętszej Maryi Panny w Haczowie
- kościół pw. św. Leonarda w Lipnicy
- kościół pw. św. Filipa i Jakuba w Sękowej.

### B. DREWNIANE CERKWIE W POLSKIM I UKRAIŃSKIM REGIONIE KARPAT

Wpis obejmuje 16 wybranych cerkwi, z których osiem znajduje się na terytorium Polski i osiem na Ukrainie.

W Polsce są to:

- cerkiew pw. św. Paraskewy w Radrużu,
- cerkiew pw. Narodzenia Przenajświętszej Bogurodzicy w Chotyńcu,
- cerkiew pw. Michała Archanioła w Smolniku,
- cerkiew pw. Michała Archanioła w Turzańsku,
- cerkiew pw. św. Jakuba Młodsze Apostoła w Powroźniku,
- cerkiew pw. Opieki Bogurodzicy w Owczarach,
- cerkiew pw. św. Paraskewy w Kwiatoniu,
- cerkiew pw. Michała Archanioła w Brunarach Wyżnych i osiem na Ukrainie (Potylicz, Matkow, Żółkiew, Drohobycz, Rohatyń i Werbiąż Niżny, Jasinia, Użok).

Cerkwie są budowlami o konstrukcji zrębowej. Zostały wzniesione w okresie od XVI do XIX wieku jako świątynie społeczności wyznania prawosławnego i greckokatolickiego. Według typów architektonicznych wyróżnia się cerkwie halickie, łemkowskie, bojkowskie i huculskie. Obrzędowość, ikonografia i technika związane z kulturą poszczególnych grup etnicznych rozwijały się na przestrzeni dziejów. Świątynie są świadectwem odrębnych tradycji budowlanych, zakorzenionych w tradycji Kościoła Wschodniego. Zawierają elementy lokalnego budownictwa i symboliczne odniesienia do kosmogonii danej społeczności. Trójdzielne świątynie wieńczą namiotowe lub cebulaste hełmy. W obrębie obszarów wpisanych, poza cerkwiami znajdują się drewniane dzwonnice, cmentarze i bramy, wewnątrz cerkwi – ikonostasy i polichromie.

(źródło: [unesco.pl](http://unesco.pl))

## X. SZLAK ARCHITEKTURY DREWNIANEJ

Powstał w 2001 roku i obejmuje województwa małopolskie, śląskie, świętokrzyskie i podkarpackie. Po opracowaniu koncepcji szlaku i podpisaniu umowy między województwami o współpracy w zakresie jego tworzenia, w latach 2001-2003 wszystkie obiekty zostały oznakowane tablicami, a dojazd do nich znakami drogowymi. Oznakowanie zostało odświeżone i uzupełnione w 2008 roku.

**SZLAK ARCHITEKTURY DREWNIANEJ W WOJEWÓDZTWIE MAŁOPOLSKIM**, o długości 1 500 km, obejmuje 252 zespoły architektoniczne od kościołów, cerkwi, kaplic i dzwonnice po spichlerze, wiejskie chałupy i szlacheckie dwory. Szlak w województwie małopolskim podzielony jest na sześć tras plus trzy warianty tras.

[www.drewniana.malopolska.pl](http://www.drewniana.malopolska.pl)

**SZLAK ARCHITEKTURY DREWNIANEJ W WOJEWÓDZTWIE PODKARPACKIM**, o łącznej długości 1202 km, podzielony jest na 9 tras.

Na podkarpackiej części szlaku, najczęściej spotykanymi obiektami są drewniane cerkwie. Nie brak jednak cennych, zabytkowych kościołów i pięknej zabudowy wiejskiej. Spotkać można także stare dworki oraz obiekty zabytkowej techniki.

[www.wrota.podkarpackie.pl/pl/turystyka/szlaki/drewno](http://www.wrota.podkarpackie.pl/pl/turystyka/szlaki/drewno)

[www.rzeszow.uw.gov.pl/wojewodztwo-podkarpackie/atrakcje-turystyczne/szlak-architektury-drewnianej.html](http://www.rzeszow.uw.gov.pl/wojewodztwo-podkarpackie/atrakcje-turystyczne/szlak-architektury-drewnianej.html)

**SZLAK ARCHITEKTURY DREWNIANEJ W WOJEWÓDZTWIE ŚLĄSKIM**, o długości 1060 km obejmuje 93 zabytkowe obiekty i zespoły architektury drewnianej: kościoły, kaplice, dzwonnice, chałupy, karczmy, leśniczówki, pałacyk myśliwski, skanseny i obiekty gospodarcze – młyn wodny i spichlerze.

Szlak podzielony jest na pięć pętli: beskidzką, pszczyńską, rybnicką, gliwicką i częstochowską oraz posiada też liczącą 326 km trasę główną.

[www.slaskie.pl/szlak\\_architektury\\_drewnianej](http://www.slaskie.pl/szlak_architektury_drewnianej)

**SZLAK ARCHITEKTURY DREWNIANEJ W WOJEWÓDZTWIE ŚWIĘTOKRZYSKIM** o długości ponad 500 km obejmuje ponad 100 obiektów i podzielony jest na 5 tras.

[www.drewniane.swietokrzyskie.travel](http://www.drewniane.swietokrzyskie.travel)